

Abricotier
2012
Techniques d'amélioration de la qualité : Incisions

Date : Avril 2013

Rédacteur(s) : Christian PINET - Chambre d'agriculture du Gard /SERFEL, Laetitia CUNY SERFEL

Collaboration Philippe BLANC / SERFEL

Pauline VIEILLEDENT IUT Clermont – Claire Marie IZNARD INP Purpan

Essai rattaché à l'action n°31.2002.08

Titre de l'action : Techniques d'amélioration de la qualité : incisions.

1. But de l'essai

Les variétés d'abricot actuellement cultivées présentent des qualités de présentation en constante amélioration ainsi que des qualités gustative intéressantes. Pour certaines cependant, le niveau de sucre pourrait être optimisé par des techniques culturales.

L'une de ces techniques, pour être ancienne, est parfois encore conseillée. Il s'agit de l'incision annulaire dont il convient de vérifier l'intérêt en prenant en compte les résultats agronomiques ainsi que les arrières effets de ces incisions.

2. Matériel et méthode

Un test a été mis en place en 2012 sur 2 variétés plutôt tardives Kioto et Fantasma.

La parcelle élémentaire est constituée d'un arbre avec deux répétitions.

Les incisions ont été réalisées le 07 juin 2012, à la base des charpentières pour Fantasma et de façon partielle sur le tronc des arbres Kioto.

Mesures :

Récolte arbre par arbre

Poids total par arbre

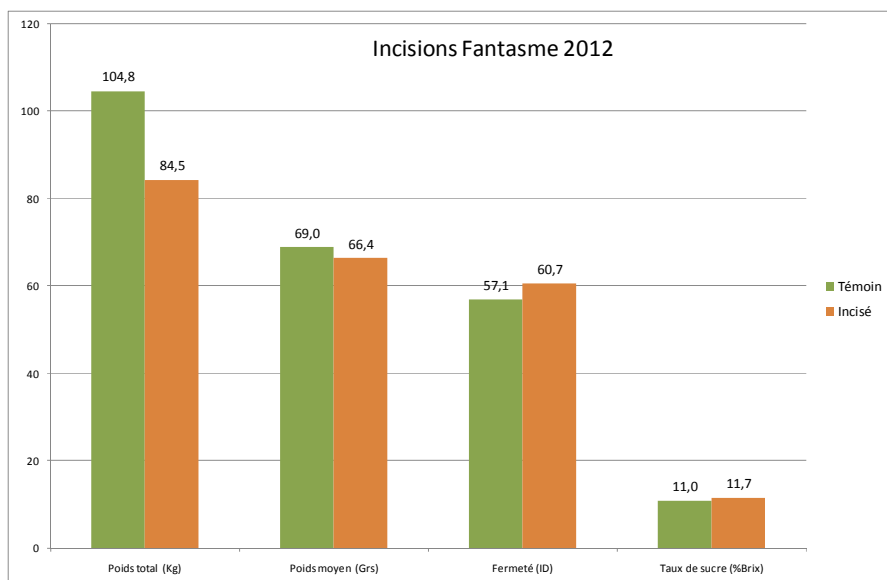
Nombre de fruits sur Fantasma

Poids moyen des fruits

Fermeté et Taux de sucre

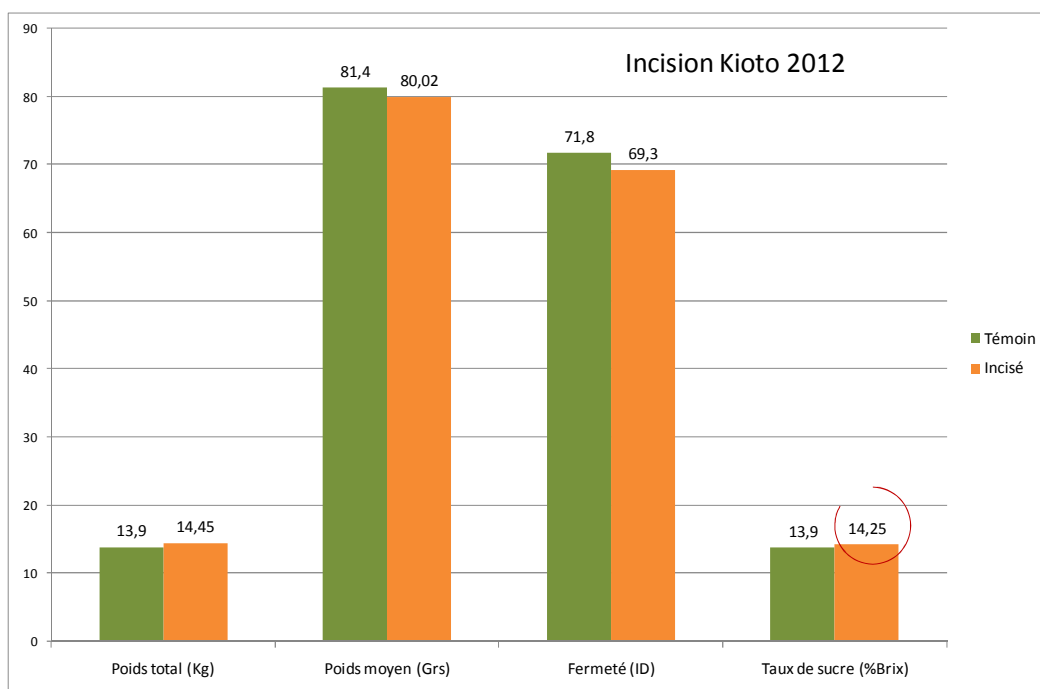
3. Résultats Fantasma

Fantasma



L'effet de l'incision sur le poids récolté et sur le poids moyen des fruits est plutôt négatif si on observe ces données moyennes. La différence attendue sur le taux de sucre est bien présente quoiqu'assez faible (- de 1^{de} hausse)

Kioto



Pour les arbres de Kioto, il n'y a pas de différences de charges et de poids moyen des fruits. Une très légère augmentation du taux de sucre est à noter.

4. Conclusions de l'essai

L'intervention que nous avons réalisée a probablement été trop tardive pour permettre d'augmenter les potentiels agronomiques ou gustatifs, les résultats étant bien inférieurs à ceux obtenus par d'autres dans la bibliographie. Il sera toutefois important de considérer l'évolution des blessures faites aux troncs ou aux charpentières, le développement éventuel de maladies telle que la bactériose et les résultats sur la production 2013.

Renseignements complémentaires :

Christian PINET- 04.66.28.23.38 ch-pinet@serfel.fr

SERFEL – 517 Chemin du Mas d'Asport - 30800 SAINT GILLES -

Tél : 04.66.87.00.22 - Fax : 04.66.87.04.62 - E-mail : contact@serfel.fr

N° action : * 31.2002.08
