

## Compte-rendu d'essai

---

### **Abricotier 2011 TEST TYPE DE CONDUITE : SCION DROIT – SCION COUCHE**

---

Date : juin 2012

Rédacteur(s) : Christian PINET - Chambre d'agriculture du Gard /SERFEL

Collaboration : Laetitia CUNY - Jérémy MOULIN / SERFEL

Essai rattaché à l'action n°31.2005.03

Titre de l'action : Test type de conduite.

---

#### **1. But de l'essai**

Le but de l'essai est de vérifier l'intérêt d'une plantation en « scions couchés » par rapport à une plantation en « scions droits ».

Cet essai est mis en place afin de développer des techniques culturales permettant une amélioration de la rentabilité. Dans le cas suivant, il est recherché l'augmentation de la rapidité d'entrée en production et une meilleure utilisation de l'espace de développement des arbres.

#### **2. Matériel et Méthodes**

##### **Verges :**

Variétés: Sylred, Big Red, Orangered, Bergarouge

Date de plantation : Janvier 2008

Distance de plantation : 6 x 4 m

Densité de plantation : 416 arbres / ha

##### **Dispositif expérimental :**

Nombre de répétitions : 1

Parcelle élémentaire : 10 Arbres

##### **Modalités :**

- En scions droits (scions plantés verticalement)
- En scions couchés (scions plantés selon un angle de 45° environ), dans le sens du rang orientés au N ord.

##### **Observations :**

- Temps de travaux (taille, éclaircissage, récolte), par placette.
- Rendement et calibre, par placette.
- Qualité de la récolte (IR, fermeté), par placette.
- Poids moyen des fruits, par placette.
- Circonférence de troncs, par arbre.

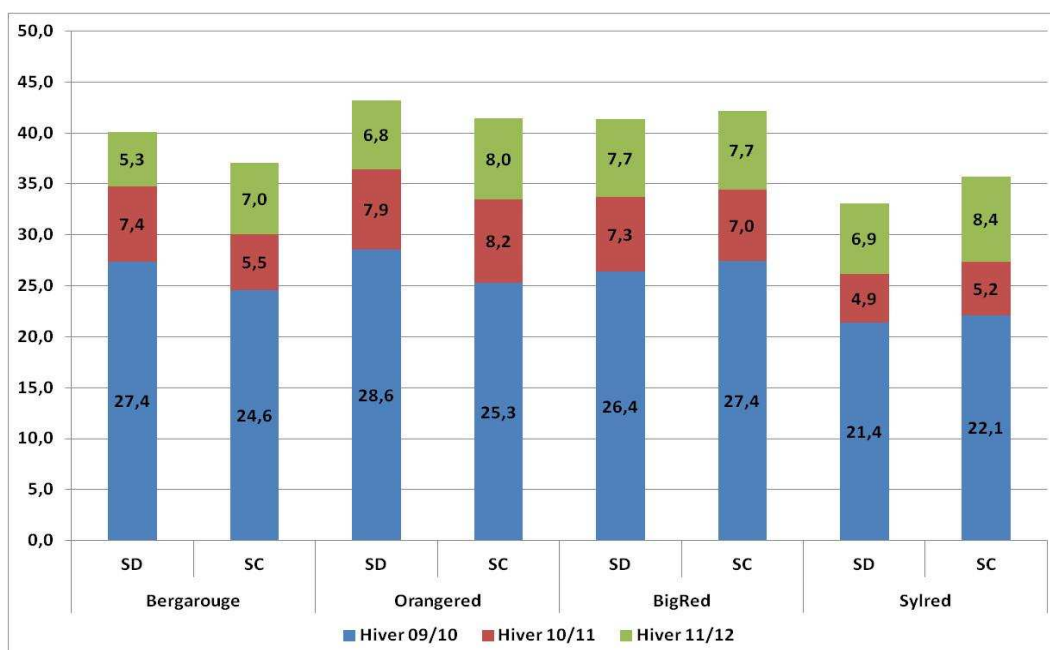
##### **Dispositif statistique :**

- Comparaison de moyennes

### 3. Résultats détaillés

#### 1) Vigueur

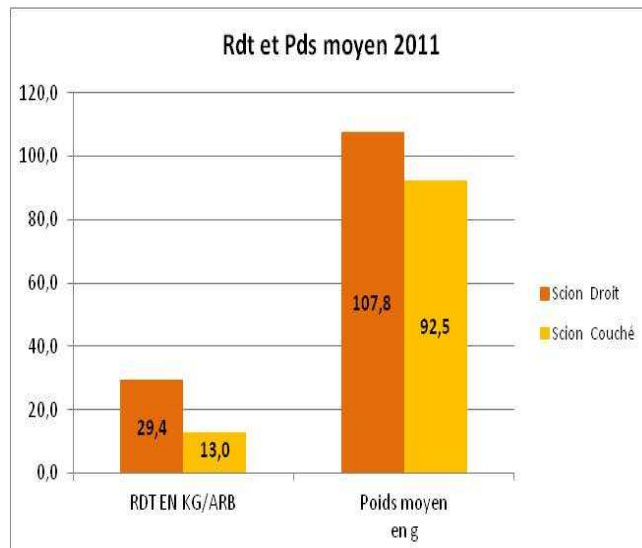
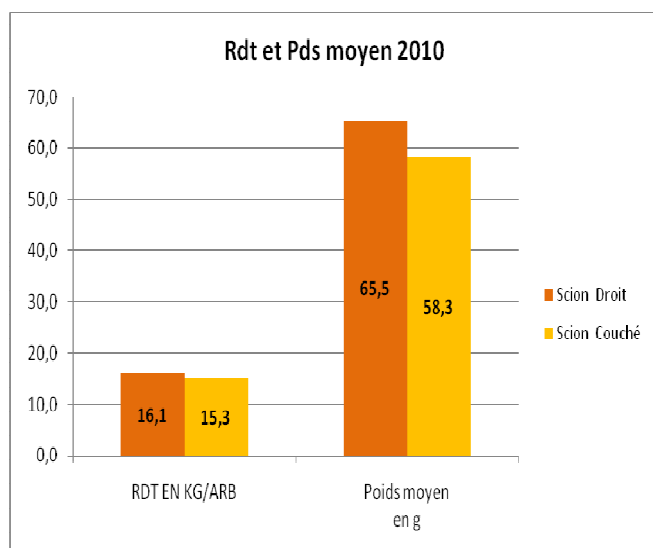
Les circonférences de troncs (en cm) ont été réalisées le 9 décembre 2011.



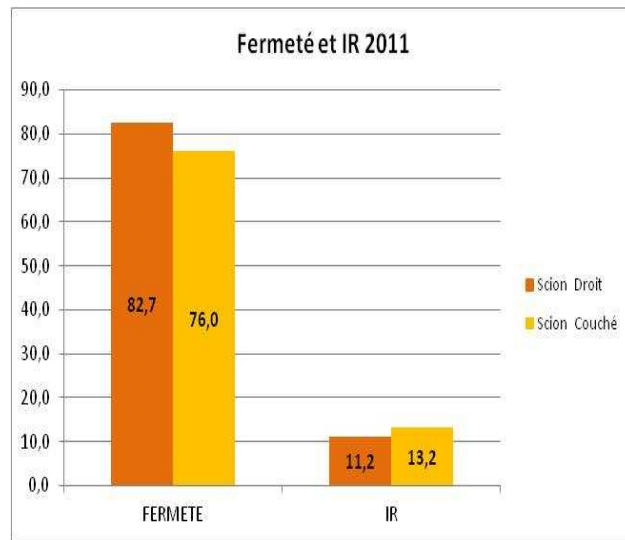
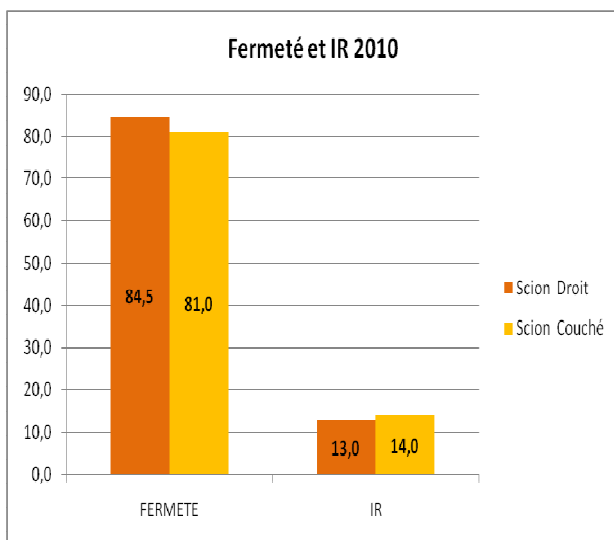
Cette année et en tendance, la croissance des arbres a été supérieure sur les blocs en scions couchés. Les circonférences sont comparables entre les deux modalités.

#### 2) Résultats agronomiques

- BERGAROUGE

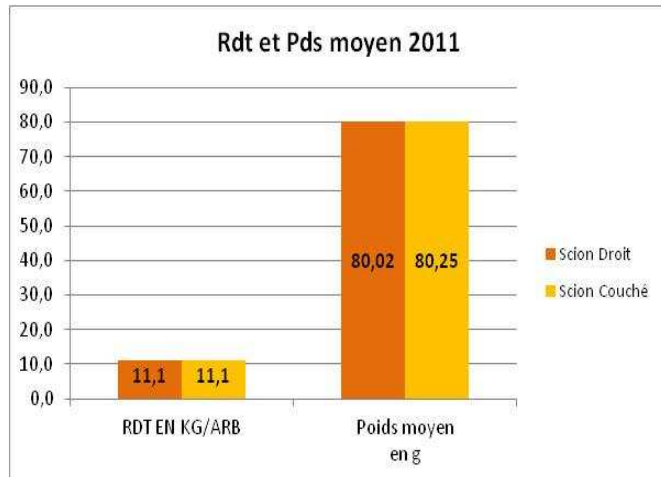
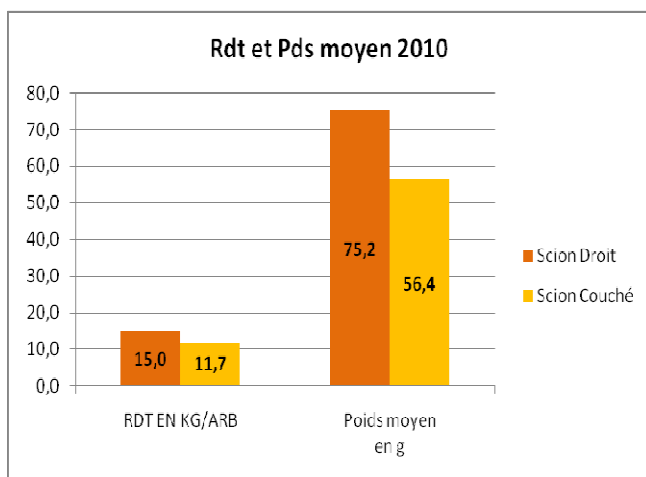


Les rendements sur la modalité SC n'augmentent pas cette année, alors que ceux de la modalité SD doublent par rapport à 2010. Malgré un rendement plus faible, la modalité SC a également un poids moyen inférieur à la modalité classique (-15g).

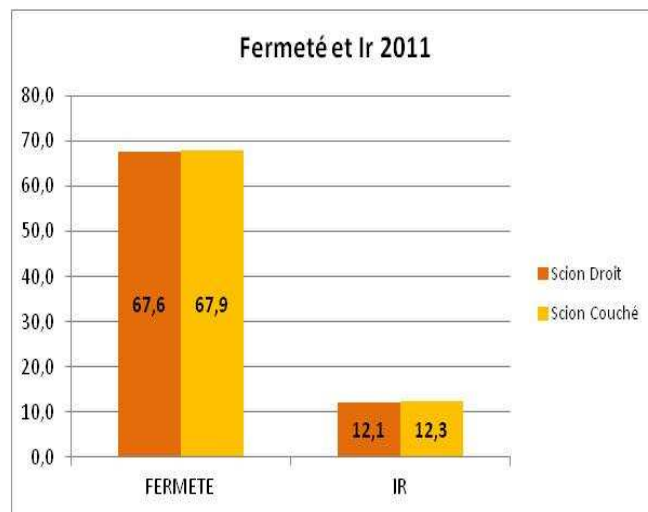
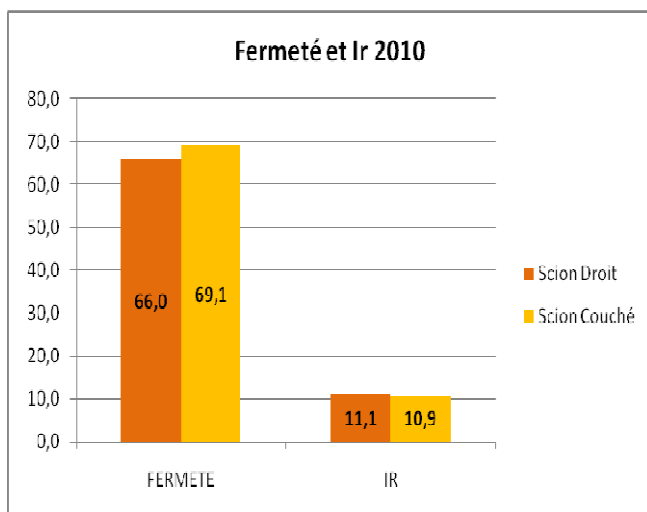


Les fermetés de récolte sont comparables, ce qui atteste d'un même niveau de maturité. La différence significative enregistrée sur l'IR au bénéfice de la modalité SC résulte principalement de l'écart de charge.

- **ORANGERED**

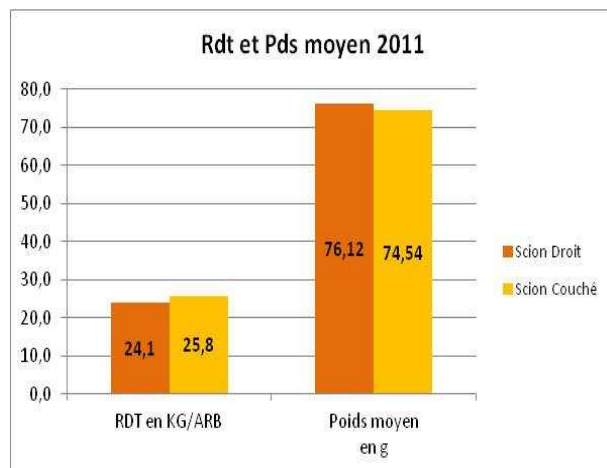
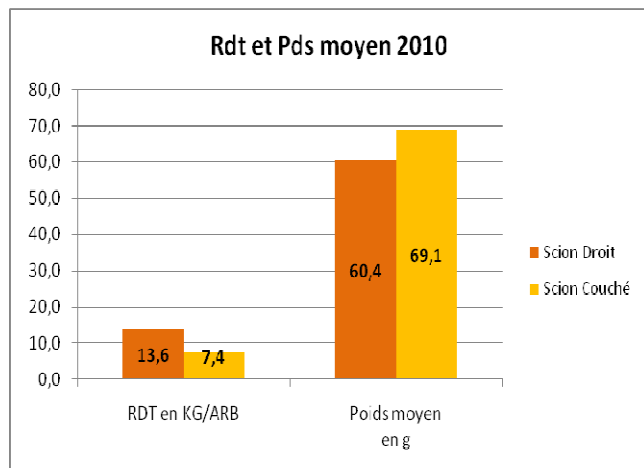


Aucune augmentation de charge cette année, voire une diminution pour le bloc classique. Cette variété est en sous charge, elle est connue pour ses problèmes de pollinisation et de nouaison.

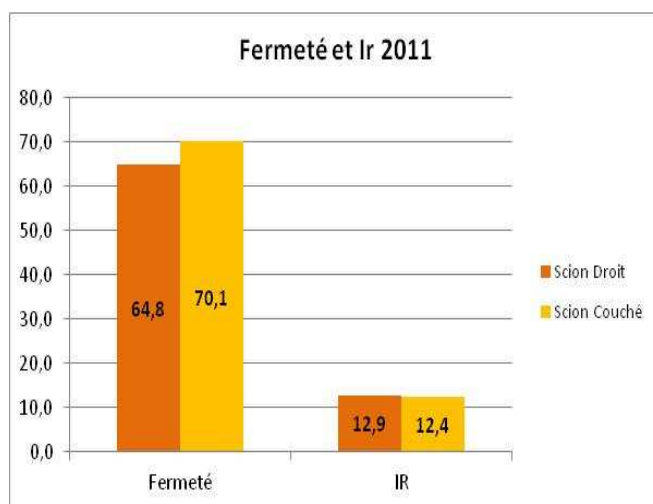
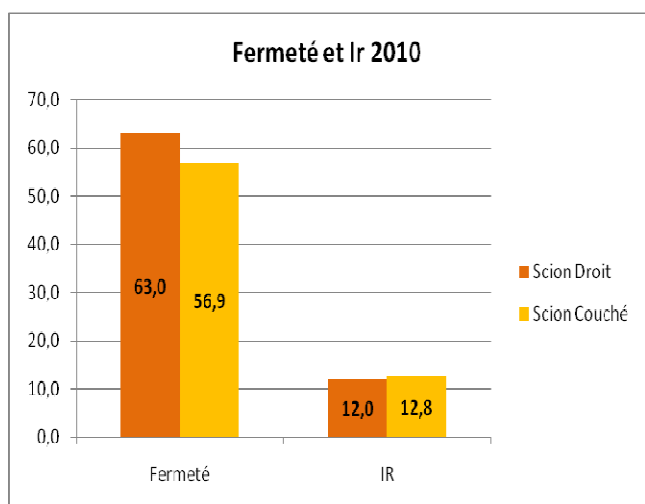


Aucune différence de maturité et de qualité entre les deux modalités.

- **BIGRED**

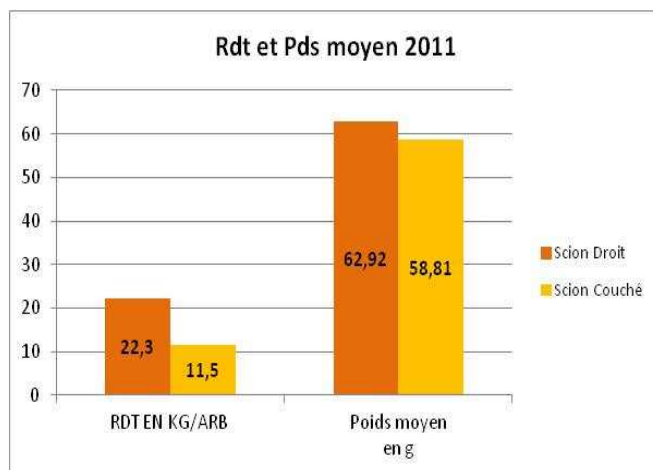
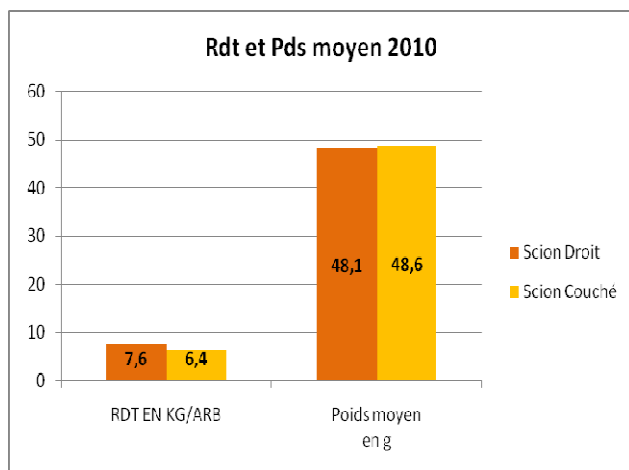


Production et poids moyen comparables entre les modalités. Augmentation sensible de la charge par rapport à 2010, +79% pour les SD et +350% pour les SC. Le bloc en SC commence à rattraper son retard acquis depuis la plantation. La conduite en scions couchés pour cette variété est difficile. En effet le bois de Bigred est très cassant, à l'heure actuelle, 2 arbres sur 11 sont morts 4 ont perdu une charpentièrre.

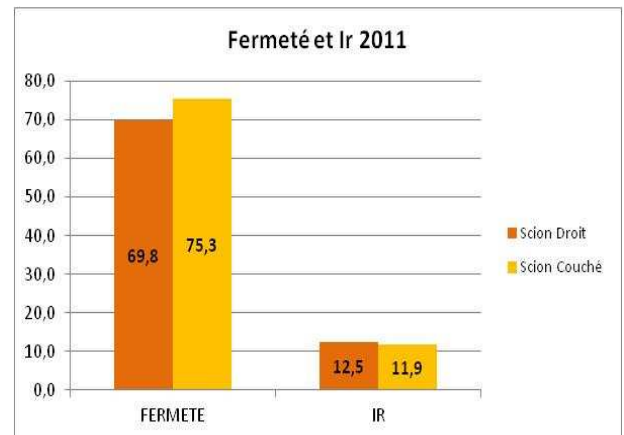
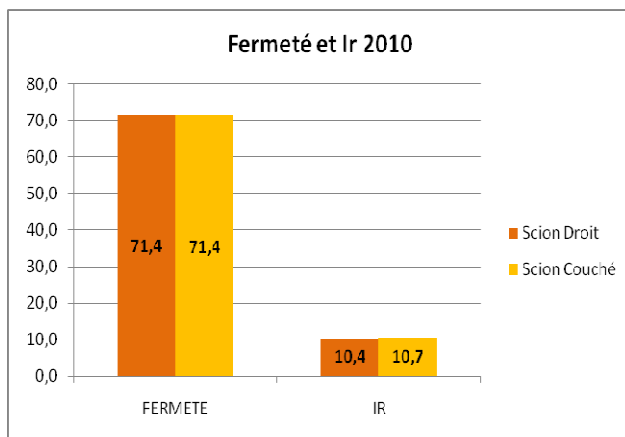


Pas de différence significative entre les 2 modalités pour l'avance de maturité et le taux de sucre.

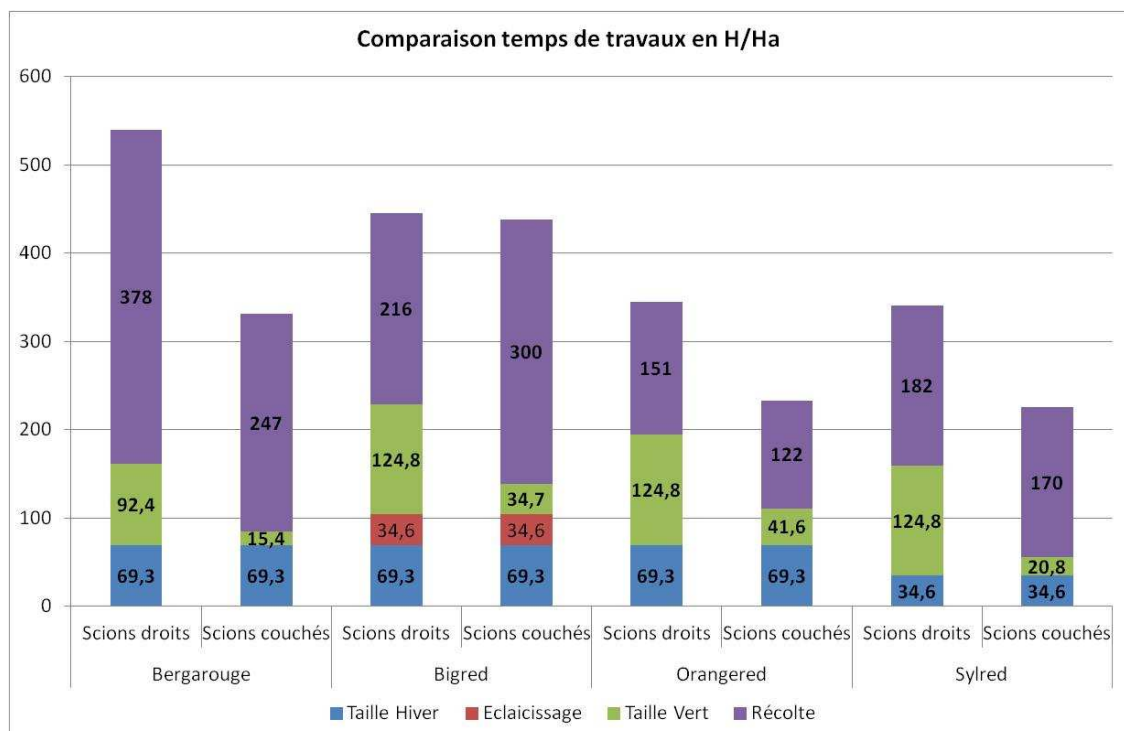
- **SYLRED**



La conduite en scions couchés ne semble pas être adaptée à la variété Sylred. La ramification naturelle de la variété oblige en effet à des interventions de taille plus importantes pénalisant la production. Nous observons cette année deux fois plus de production sur le bloc classique avec un poids moyen légèrement plus important (+4g).



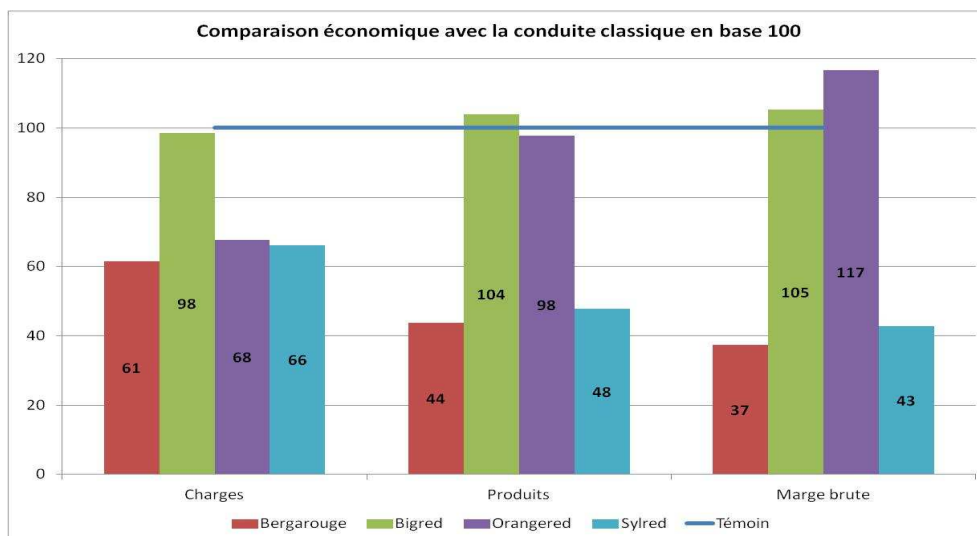
## 2) Temps de travaux (H/ha)



De manière générale, les blocs en SC demandent moins de temps de travaux à l'hectare que leur comparaison classique. C'est le poste de taille en vert qui cette année a été significativement plus important sur le bloc classique. En effet les arbres en gobelet ont tendance à faire plus de gourmands que les scions couchés. Les temps de récolte sont liés à la charge de chaque modalité.

### 3) Marge Brute

On réalise une comparaison relative des 2 modes de conduites. Seuls les temps de travaux variables d'une modalité à l'autre sont pris en compte. Les autres coûts de production (intrants, traitements phytosanitaires, irrigation) sont équivalents sur toute la parcelle. La conduite classique est prise comme témoin de base 100.



Pour les variétés Bergarouge et Sylred, les blocs en SC engendrent moins de charges à l'hectare que les témoins, mais ils engendrent également moins de produits, ce qui rend la marge brute bien inférieure aux témoins. Les deux modalités de la variété Bigred sont comparables en charges et en produits. C'est la variété Orangered qui est la seule à avoir un meilleur comportement en SC. En effet, avec moins de charges elle engendre autant de produits, elle a donc 17% de marge brute en plus.

### 4. Conclusions de l'essai

C'est la première année que les scions couchés se distinguent, mais seulement sur une seule variété (Orangered). Malgré des temps de travaux moins importants, les rendements de cette modalité sont très faibles et souvent en dessous du potentiel de la variété. Dans nos conditions, la soi-disant mise à fruit plus rapide de la plantation en scions couchés n'apparaît pas. Cette année, les faibles temps de travaux des SC sont dus à la faible intervention en taille en vert cette été.

Les architectures des arbres selon les deux modalités sont maintenant bien établies. Dès 2012, nous mesurerons si un des avantages prévisionnels de la plantation en scions couchés se vérifie à savoir la facilité des interventions de taille sur un arbre adulte.

---

Renseignements complémentaires :

Christian PINET- 04.66.28.23.38 [ch-pinet@serfel.fr](mailto:ch-pinet@serfel.fr)

SERFEL – 517 Chemin du Mas d'Asport - 30800 SAINT GILLES -

Tél : 04.66.87.00.22 - Fax : 04.66.87.04.62 - E-mail : [contact@serfel.fr](mailto:contact@serfel.fr)

N° action : \* 31.2005.03

---