

ABRICOTIER 2015 LUTTE CONTRE LE MONILIA DES FLEURS ET RAMEAUX SUR ABRICOTIER

Date : Novembre 2015

Rédacteur(s) : Valérie GALLIA - Ch. D'Agriculture du Gard / SERFEL

En collaboration avec : Maider ARREGUI – Ch. D'Agriculture du Gard,

Laetitia CUNY, Maëlle GUIRAUD, Sara LONDON – SERFEL,

Stagiaires : Pierre-Jean KAPFER, Justine TISSANDIE

OBJECTIF

Evaluer l'efficacité du BNA PRO, contre le monilia des fleurs et rameaux sur abricotier.

CONDITIONS EXPERIMENTALES

• Matériel végétal

- Espèce : Abricotier
- Variété : Perlecot
- Année de plantation : 2011
- Distance de plantation et densité : 4 x 6 m, soit 416 arbres / ha.
- Taille et système de conduite : Gobelet

• Dispositif expérimental

- Randomisation totale, avec 4 répétitions
- Parcelle élémentaire de 3 arbres (notations sur l'arbre central)
- 2 témoins non traités : en bordure (exclu) ou inclu dans le dispositif.

• Modalités testées

Nom	Stade D / E	Stade F2	Début chute collerettes
M1	-	-	-
M2	SWITCH (0,02 kg/hl)	TOPSIN 70 WG (0.10 kg/hl)	-
M3	SWITCH (0,02 kg/hl)	TOPSIN 70 WG (0.10 kg/hl)	SCORE (0,02 l/hl)
M6	-	-	-
M7	BNA PRO	BNA PRO	-

• Traitements

- Applications réalisées au pulvérisateur à dos,
- Volume de bouillie : 350 à 500 l/ha,
- Ecran entre les rangs pour éviter toute dérive.

OBSERVATIONS ET NOTATIONS

- **Conditions météorologiques**

Les données climatiques sont issues de la station CIMEL présente sur le site de la Serfel. Elles sont relevées pendant toute la durée de l'essai.

- **Sélectivité des traitements**

Après chaque application, une observation visuelle d'éventuels symptômes de phytotoxicité est réalisée. Si présence, notation de la fréquence et de l'intensité des symptômes.

- **Dégâts de monilia sur fleurs et rameaux**

Dégâts sur fleurs, notés sur 10 rameaux par parcelle élémentaire, préalablement identifiés :

- fréquence de dégâts = % de rameaux avec présence de monilia,
- intensité des dégâts = % de fleurs moniliées,
- taux de nouaison.

Dégâts sur pousses : nombre total de pousses desséchées par arbre.

- **Dégâts de tavelure**

En cas de présence de dégâts de tavelure sur fruits à l'approche de la récolte, observation de 50 fruits par parcelle élémentaire et dénombrement des fruits touchés.

ANALYSES STATISTIQUES

Le logiciel d'analyses statistiques utilisé est StatBox Pro.

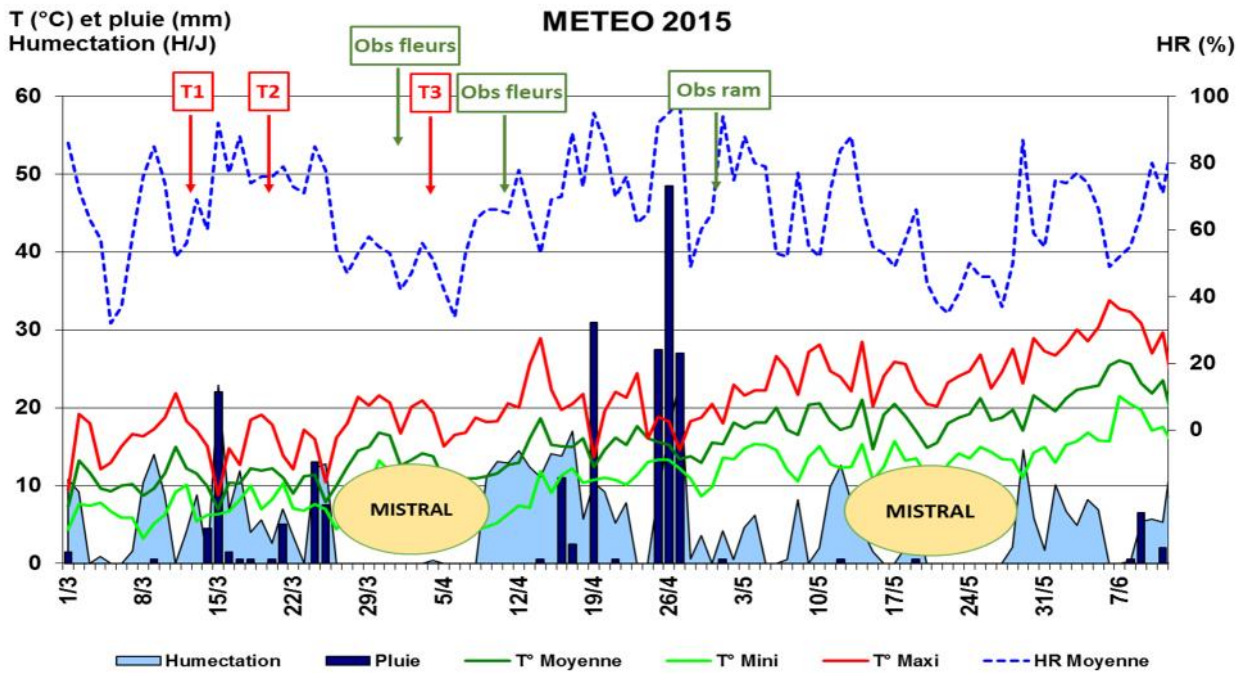
Les variables brutes et, pour les pourcentages, après transformation « Arc Sinus Racine carrée » sont soumises à une analyse de variance et une comparaison de moyennes (Newmann et Keuls).

RESULTATS

- **Conditions météorologiques**

Après un hiver très pluvieux et doux, le printemps est caractérisé par une alternance de périodes très venteuses (Mistral) et de pluies : le début de la floraison de la variété Perlecot est très humide et les précipitations nombreuses, puis le vent assèche l'atmosphère et décale un peu la troisième application.

La pression de Monilia sur fleurs et rameaux des abricotiers est faible à moyenne : seules les variétés à floraison précoce rencontrent des conditions climatiques favorables à la maladie.



Les observations des dégâts sur fleurs sont réalisées le 2 et le 10 avril ; celles sur rameaux interviennent le 30 avril, après une série de fortes pluies responsables de repiquages de monilia.

Ainsi, la parcelle d'essai est soumise à une pression moyenne, caractérisée par des dégâts initialement faibles puis des repiquages tardifs non négligeables.

- **Dates et sélectivité des traitements**

Les deux premières applications sont réalisées les 13 et 18 mars, dans de bonnes conditions. Ensuite, une longue période venteuse (Mistral) empêche de traiter jusqu'au 3 avril. Cette dernière intervention est réalisée au stade « début chute des collerettes », lors d'une accalmie de vent.

Quelques très rares symptômes de phytotoxicité sont observés sur la modalité « BNA » : petites nécroses sur quelques pétales. Aucun impact sur la production des arbres.



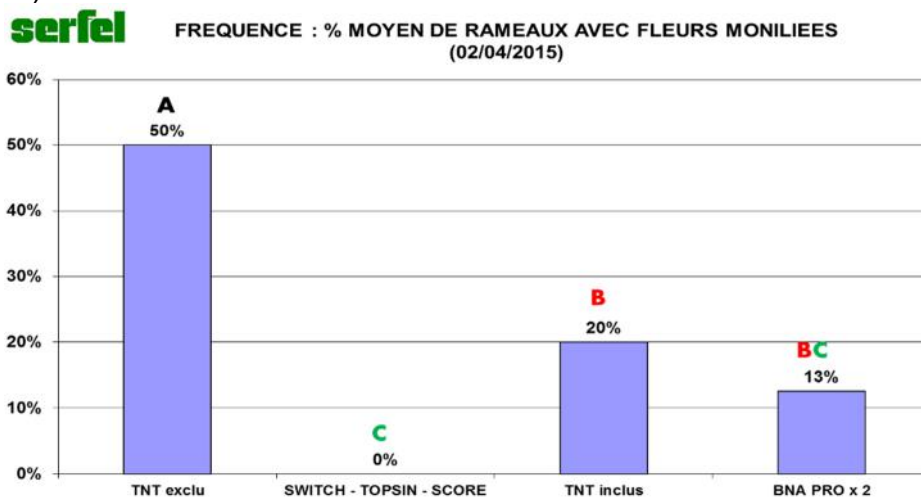
- **Dégâts de monilia sur fleurs**

- ✓ **Fréquence des dégâts sur fleurs 02/04**

Pour déterminer la fréquence d'infestation sur fleurs nous comptons le nombre de bouquets présentant au moins une fleur moniliée sur des rameaux préalablement identifiés.

La pression de monilia est faible sur la période de contamination des fleurs.

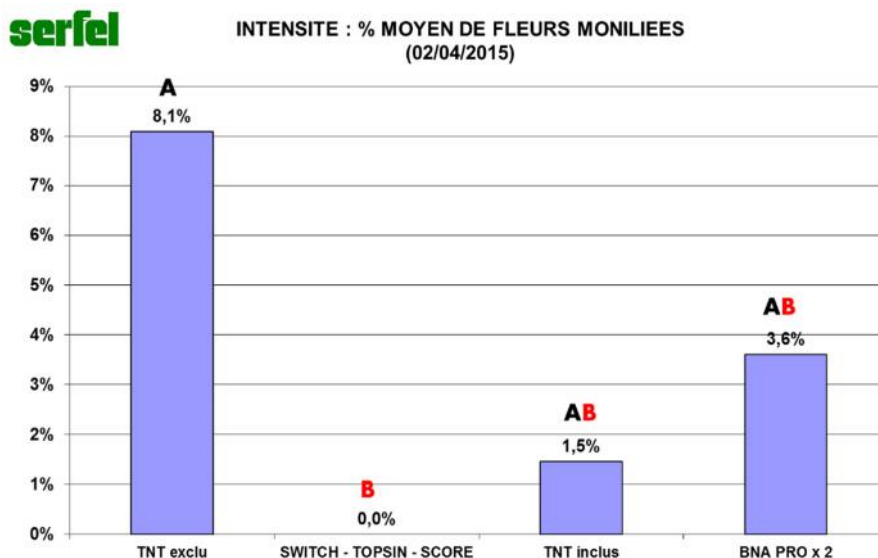
Les tous premiers dégâts de monilia sur fleurs sont observés le 2 avril ; soit juste avant le 3^{ème} traitement. La notation est réalisée en trois temps : dénombrement des fleurs le 15/03, puis des fleurs moniliées le 02/04 (modalités M1, M3, M6 et M7) et le 10/04 (toutes les modalités).



Les fréquences d'infestation sont très variables et statistiquement différentes y compris entre les deux témoins non traités : les arbres en bordure de dispositif présentent 50% de rameaux avec symptômes, alors que le témoin inclus uniquement 20%. Ce dernier est significativement plus atteint que la référence : la modalité BNA Pro est intermédiaire.

- ✓ **Intensité des dégâts sur fleurs 02/04**

L'intensité des dégâts sur fleurs est donnée par le pourcentage moyen de fleurs moniliées sur l'ensemble des fleurs observées.



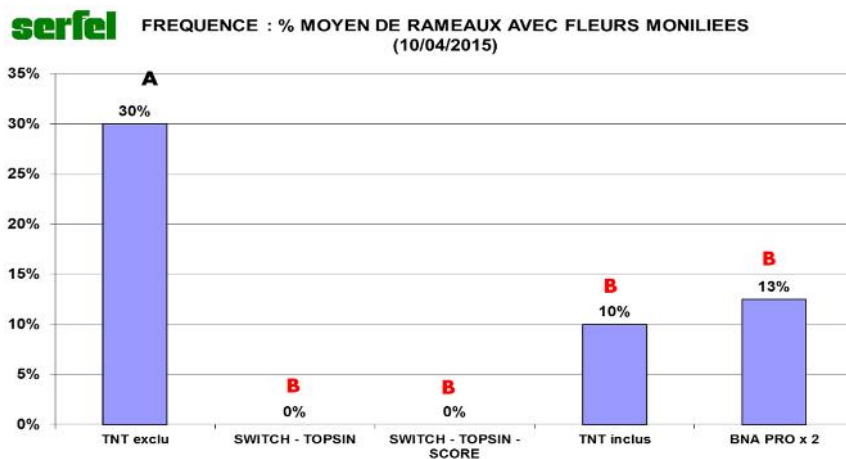
En termes d'intensité d'attaque, les valeurs sont faibles.

La référence est totalement saine et différente statistiquement du témoin exclu uniquement. Les deux autres modalités sont intermédiaires.

La variabilité observée entre les deux témoins est très forte et valide le doublement de cette modalité. Si l'on exclut la modalité M1 du dispositif, aucune différence entre modalités n'est observée.

✓ *Fréquence des dégâts sur fleurs 10/04*

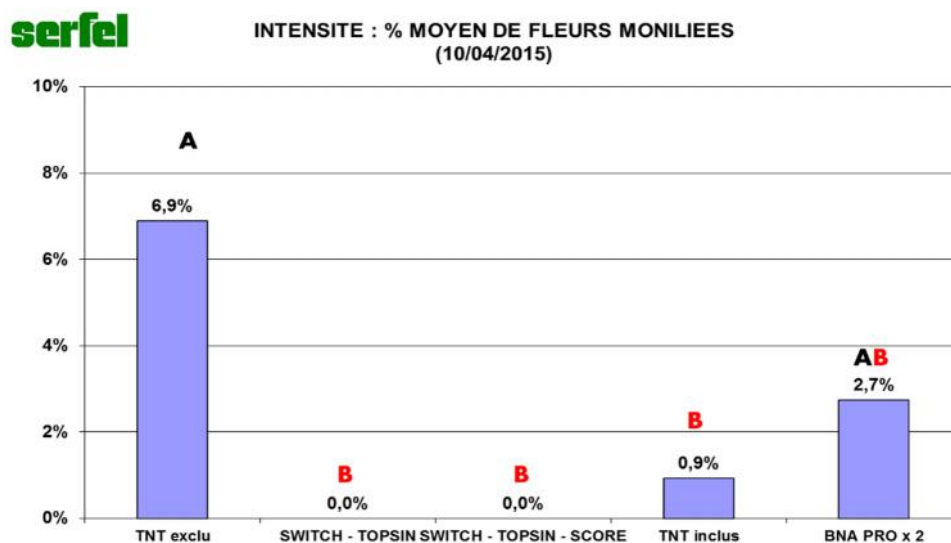
La même approche confirme ces tendances lors de la 2^{ème} notation sur fleurs, le 10/04.



Les deux modalités « témoin non traité » restent différentes statistiquement, elles varient de 10% (zone incluse) à 30% (zone en bordure de dispositif). Seule cette dernière modalité est différente des modalités traitées, comparables entre elles pour cette variable.

✓ *Intensité des dégâts sur fleurs 10/04*

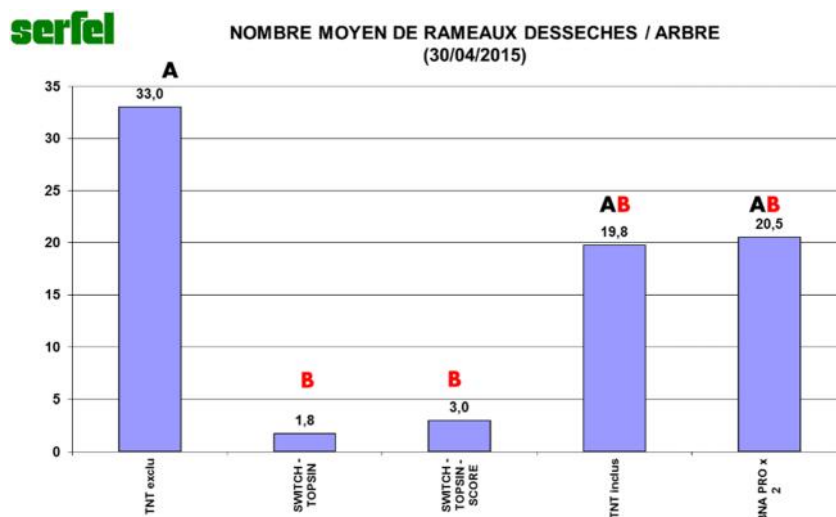
Seul le témoin non traité exclu présente une intensité de dégâts non négligeable, avec près de 7% de fleurs touchées. Les modalités référence et le témoin inclus sont sains ou quasi-sains, et non différents entre eux. Le BNA Pro est intermédiaire.



Si on élimine M1 du dispositif, aucune différence n'est décelée entre modalités. En tendance, la modalité BNA Pro semble légèrement plus touchée ; il ne semble pas y avoir d'efficacité de ce produit sur le monilia des fleurs et rameaux.

- **Dégâts de monilia sur rameaux**

La notation de dégâts sur rameaux est réalisée le 30 avril, à l'échelle de l'arbre entier. Les dégâts observés sont le résultat d'éventuels repiquages entre la fin floraison et cette date.



L'intensité d'attaque sur rameaux est moyenne : supérieure à celle de 2014 (moins de 7 rameaux touchés par arbre sur le témoin non traité) et très inférieure à celle des années difficiles (50 à 150 rameaux touchés). Elle n'a aucune conséquence pour la production.

Les tendances observées sur fleurs se confirment lors de ce dernier comptage : le témoin non traité exclu est significativement plus touché que les modalités traitées chimiquement, non différentes entre elles. Mais le témoin inclus et la modalité BNA Pro se révèlent intermédiaires.

Si on élimine M1 du dispositif, les résultats sont confirmés : seules les modalités de référence sont différentes du témoin.

Le BNA Pro n'a pas d'effet contre le monilia des fleurs et rameaux sur abricotier, y compris en condition de faible pression.

- **Dégâts de tavelure sur fruits**

Aucun symptôme de tavelure n'est observé lors de la notation de pré-récolte, le 5 juin, quelle que soit la modalité observée. La pression 2015 est nulle sur la parcelle.

CONCLUSION

Cette année, la pression en monilia des fleurs et rameaux est globalement faible sur la parcelle d'essai : la stratégie chimique à 2 interventions donne entière satisfaction. La 3^{ème} application n'apporte rien.

L'infestation des deux témoins non traités est différente : l'inoculum en bordure de parcelle est plus important. Il était donc pertinent de doubler cette modalité.

La modalité traitée avec 2 BNA Pro est identique voire légèrement plus touchée que le témoin non traité inclus. Le BNA Pro n'a pas d'effet contre le monilia des fleurs et rameaux sur abricotier, y compris en condition de faible pression.

Ce produit ne semble pas être une piste intéressante pour lutter contre cette maladie.

La pression tavelure est nulle sur la parcelle ; aucune conclusion ne peut être tirée en termes d'efficacité contre ce champignon.

Renseignements complémentaires :

Valérie GALLIA – v-gallia@serfel.fr (poste direct : 04.66.28.23.36)

SERFEL – 517 Chemin du Mas d'Asport - 30800 SAINT GILLES -

Tél : 04.66.87.00.22 - Fax : 04.66.87.04.62 - E-mail : contact@serfel.fr

N° action :
