

Compte-rendu d'essai

Olivier 2015 ESSAI MODE DE CONDUITE

Date : 16 mars 2016

Rédacteur(s) : Maider ARREGUI – SERFEL/Chambre d'Agriculture du Gard

En collaboration avec : Christine AGOGUE – CA 11
Comité de Pilotage Olivier

Titre de l'action : Essai mode de conduite la production

1. BUT DE L'ESSAI

De nombreux vergers d'oliviers ont été plantés récemment en France et il existe une forte demande de références techniques pour le développement de la production d'olives de table.

L'essai mis en place en 2003 a pour objectif d'aider à la mise au point d'une conduite appropriée à l'olive de table alliant performances agronomiques (rendement, calibre) et coûts de production acceptables.

2. MATERIEL ET METHODE

2 variétés Olives de table :

- Picholine.
- Lucques.

Le dispositif mis en place permet de tester 3 modes de conduite différents.

- Modalité 1 = Taille soignée de printemps
- Modalité 2 = Taille rapide de printemps (type huile).
- Modalité 3 = Taille rapide de printemps - Taille d'éclaircissage d'été.

Dispositif expérimental.

- Parcelles élémentaires de 3 arbres.
- 4 répétitions.
- 3 Modalités.
- 3 variétés.
- Irrigation par micro aspersion.

Observations et mesures.

- Vigueur : circonférences de troncs.
- Date de récolte, maturité.
- Rendement.
- Poids moyen

3. RESULTATS

Remarques préalables :

- La taille après nouaison sur la Modalité 3 est effectuée en fonction du niveau de charge des arbres.

Ainsi, depuis le début de l'essai elle n'a jamais été effectuée sur Lucques et a été réalisée sur Picholine en 2008, 2010, 2012 et 2014 uniquement.

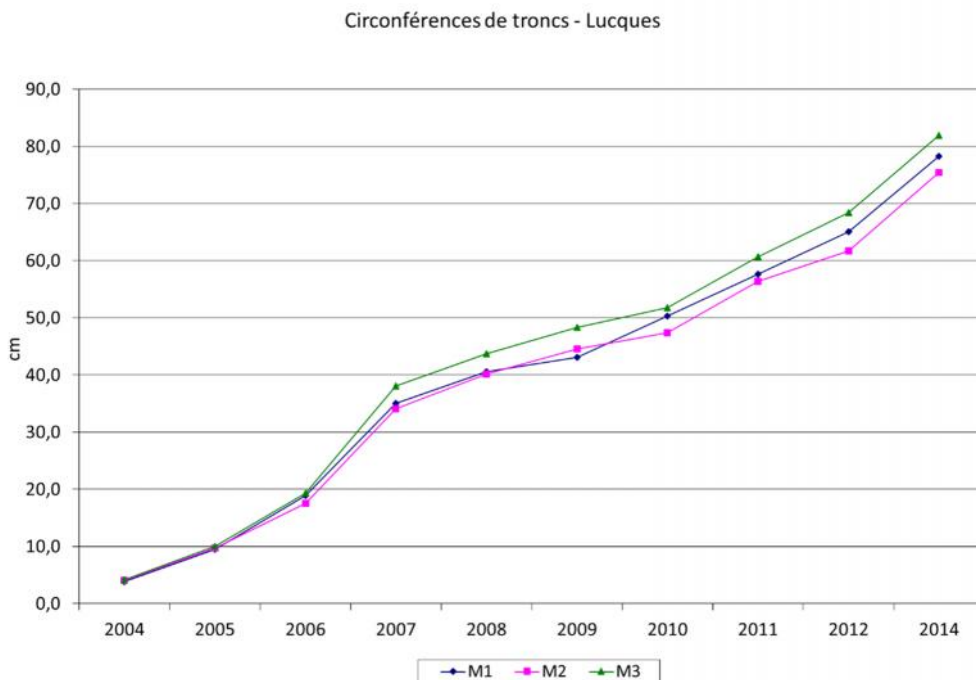
Variété Picholine

1. Production.

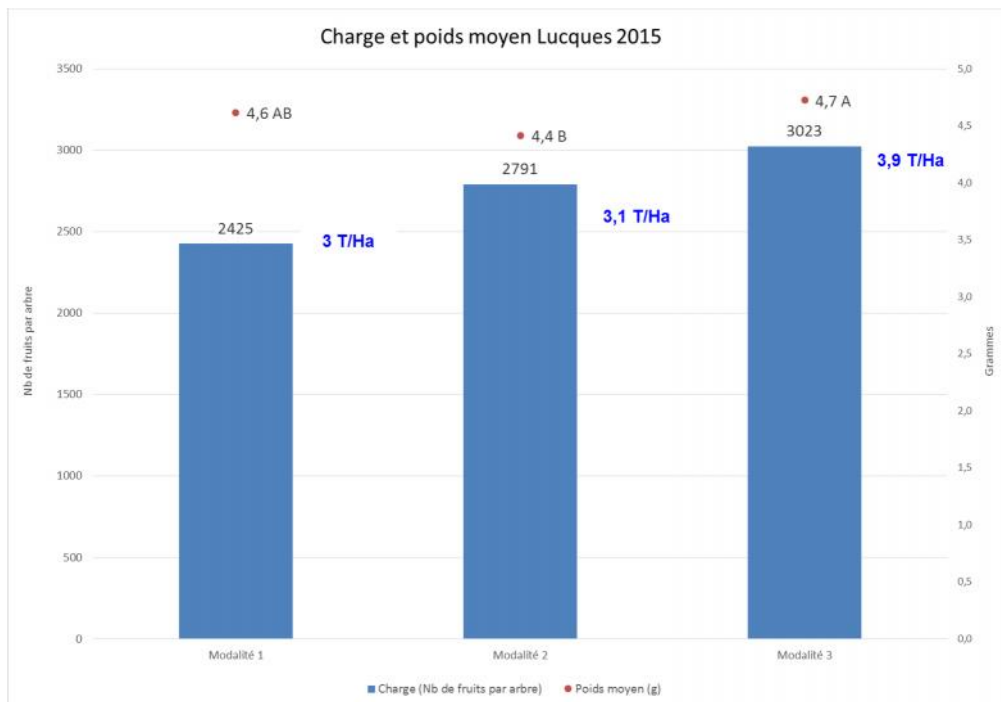
La variété Picholine n'a pas produit en 2015, suite à une très forte alternance, liée à la très forte production de 2014.

Variété Lucques

1. Vigueur.



2. Production.

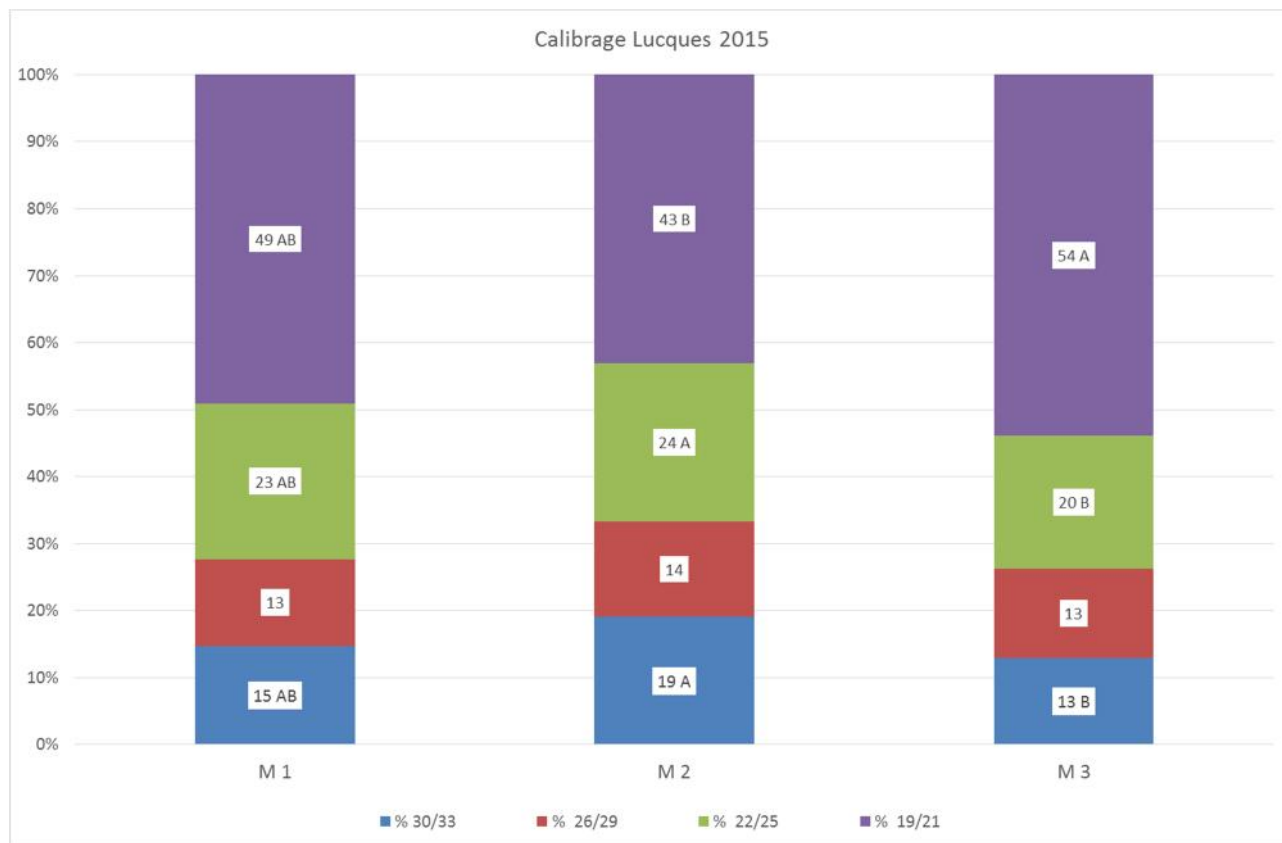


En ce qui concerne la variété Lucques, la retaille après nouaison (Modalité 3) n'a jamais été effectuée, la charge étant toujours trop faible depuis le début de l'essai.

La Modalité 3 et la Modalité 2 subissent donc en réalité le même traitement.

La Modalité 3 continue à produire plus que les deux autres, ce qui est sans doute à mettre en rapport avec le fait que les arbres sont plus vigoureux.

Si on moyenne les deux valeurs « modalités 2 », on constate que le fait de tailler en élaguant permet de produire 20% de fruits de plus. L'impact sur le poids moyen est difficile à quantifier, dans la mesure où on voit qu'entre la « modalité 2 » et la « modalité 3 », qui sont taillées de la même façon, le calibre a tendance à baisser, pour une différence de charge relativement faible.



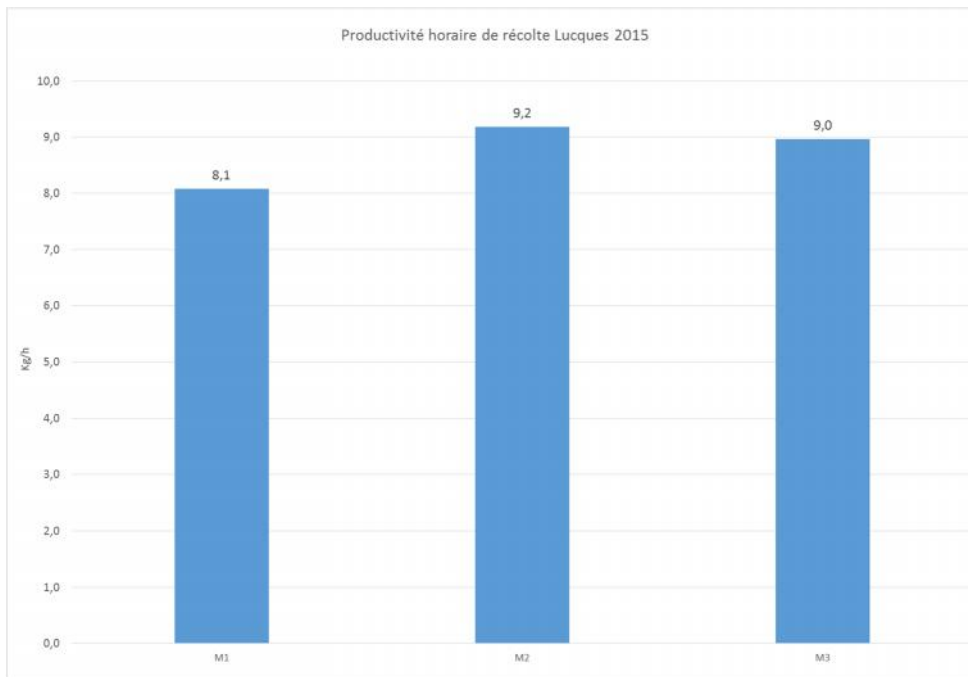
Lorsqu'on regarde les impacts sur le calibre, on constate que la modalité 1 se comporte plutôt bien, ce qui peut s'expliquer par sa charge inférieure. C'est tout de même la Modalité 3 avec la charge la plus importante qui a la meilleure répartition de calibres, avec la valeur de 19-21 la plus élevée, et celle de 30-33 la plus faible.

3. Temps de travaux et productivité de récolte



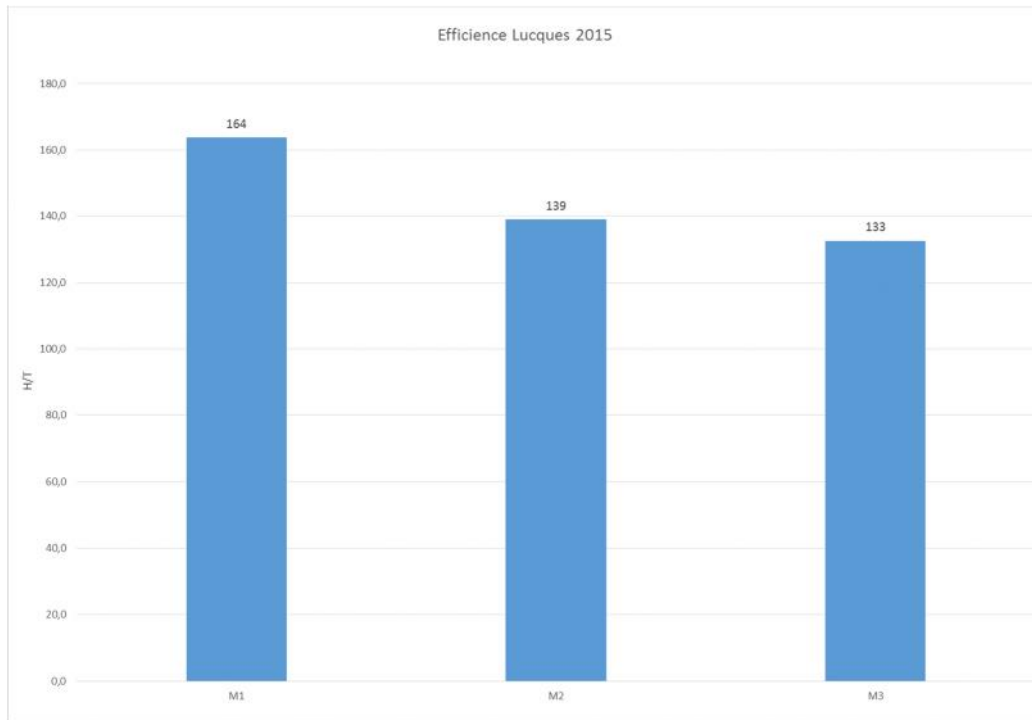
Les temps de taille s'alourdissent sur la partie M2-M3, et on gagne maintenant assez peu de temps à tailler de façon « rapide » (-20% par rapport à M1), contrairement à ce que l'on avait pu observer au démarrage de l'essai.

Les temps de récolte sont assez comparables entre M1 et M2, et un peu plus lourds pour M3 qui a plus produit.



Cela s'illustre bien par les productivités de récolte qui sont plutôt meilleures sur les modalités M2-M3. Les différences ne sont cependant pas très marquées.

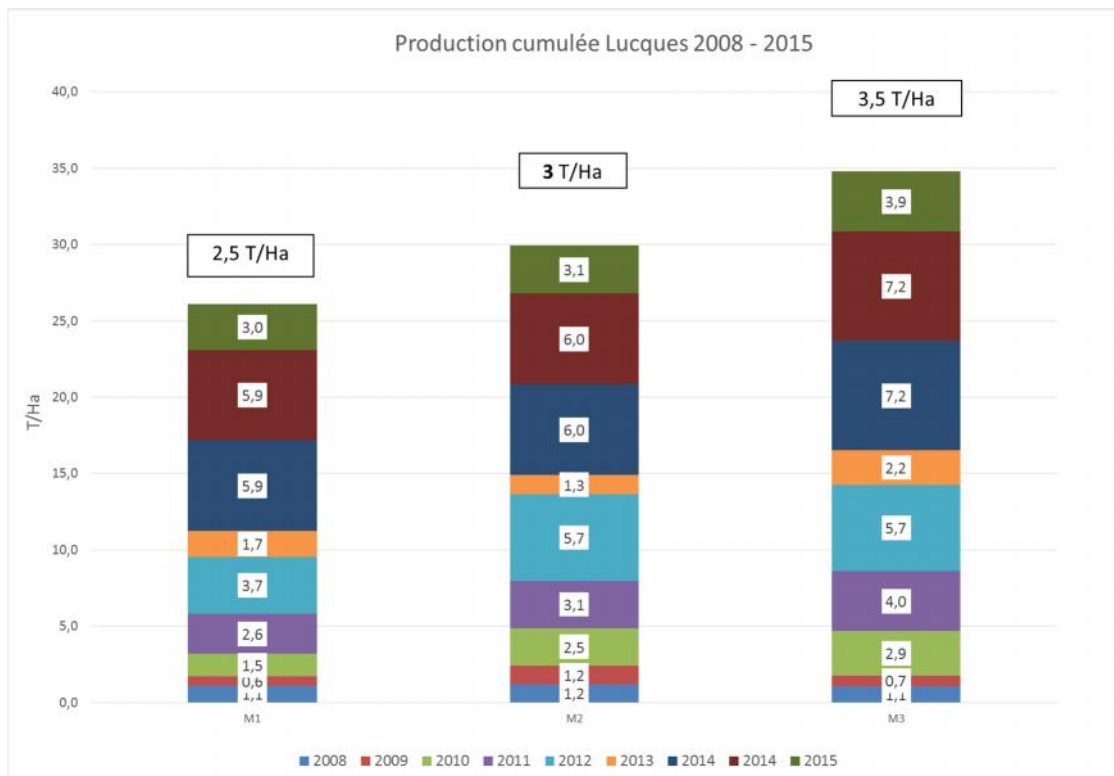
4. Efficience



Les modalités M2-M3, sont plus efficaces que la M1, du fait de leur production supérieure (M3) ou de leur meilleure productivité de récolte (M2).

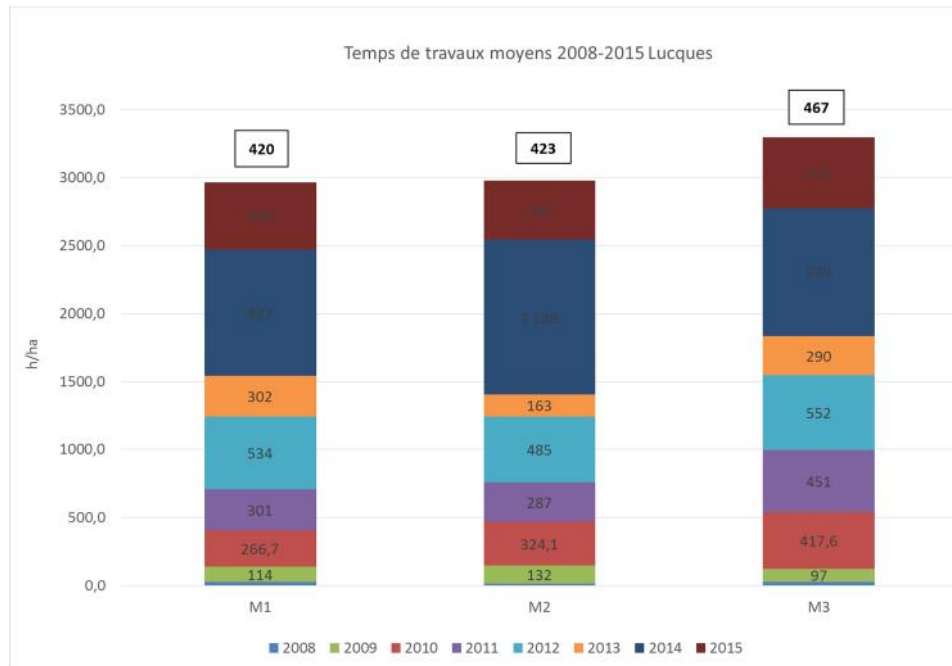
Variété Lucques– cumul **2008 - 2015**

1. Production

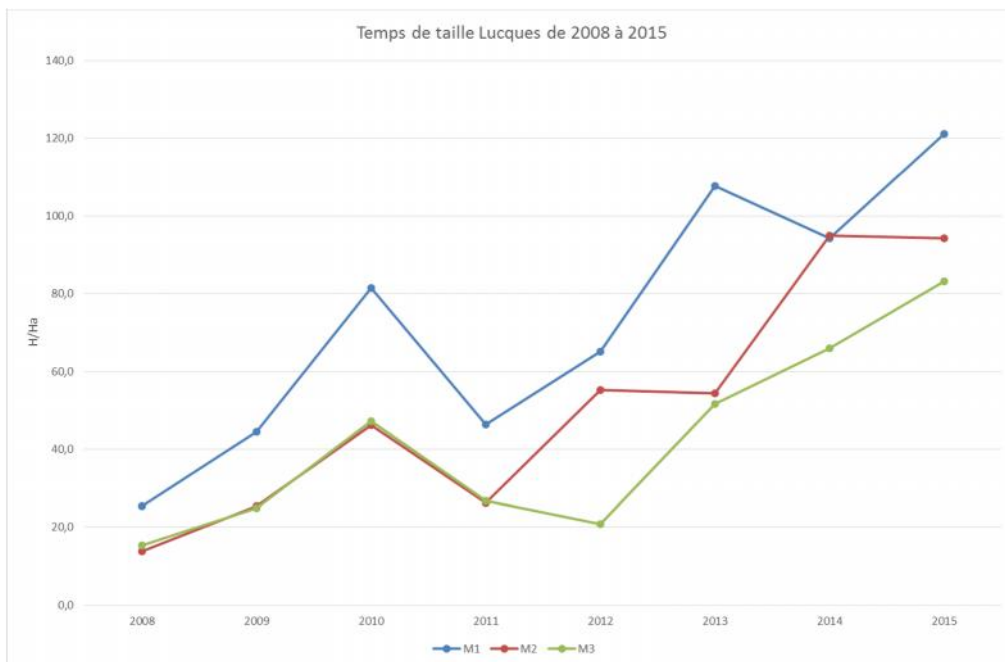


La tendance reste la même que les années précédentes : les Modalités 2 et 3 produisent plus que la Modalité 1, avec presque 30% de fruits en plus. Cela n'affecte pas le poids moyen des fruits. On peut donc en conclure que la Modalité 1 est taillée trop sévèrement par rapport aux capacités du verger.

2. Temps de travaux.

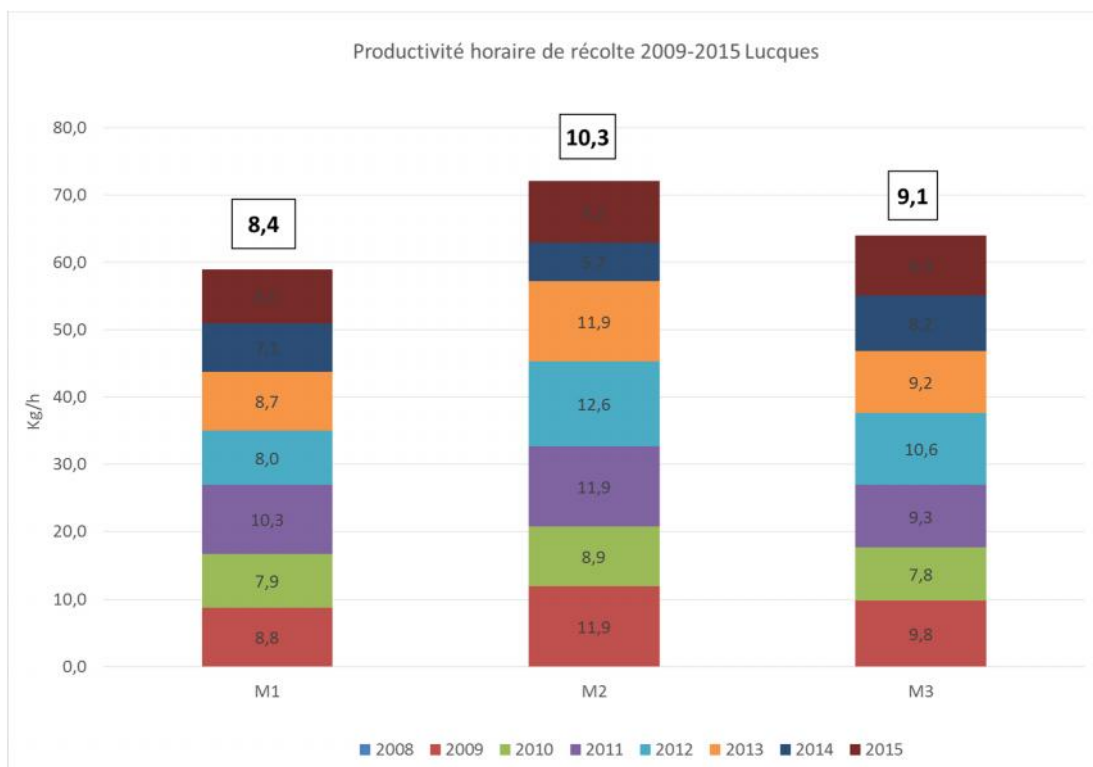


Globalement, Les temps de travaux moyens sont très proches, avec des temps un peu supérieurs sur la modalité 3. Les valeurs sont variables, avec une grosse production en 2014 qui pèse lourd sur les temps de taille globaux, et un retour à des valeurs plus modérées en 2015. En moyenne la taille peut représenter jusqu'à 20 à 30% du total des temps de travaux



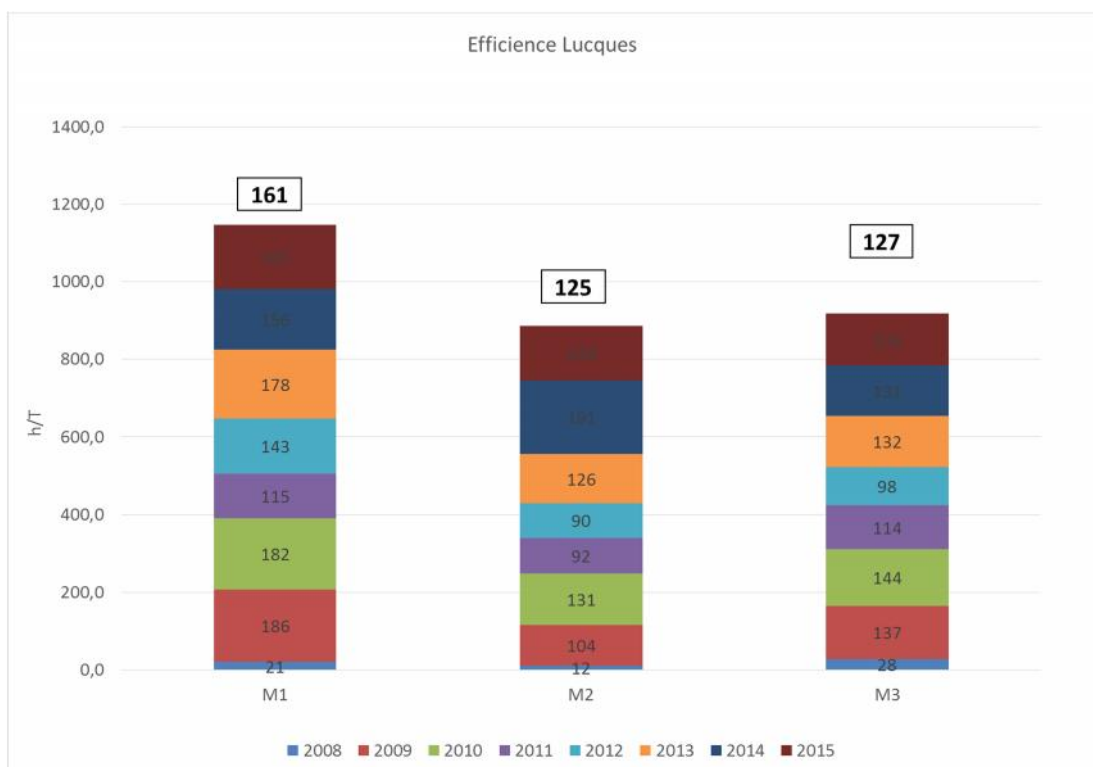
Comme on peut le voir sur le graphe, pour le moment, le mode de taille « rapide » reste avantageux en termes de temps de travaux. Pour autant, ce poste va en augmentant, et les écarts entre modalités sont variables. Il est donc nécessaire de continuer à suivre ces mesures afin de vérifier que le vieillissement des arbres sera convenable dans tous les cas, et que la taille rapide n'induirait pas à terme un surcroît de travail pour recréer de la lumière, par exemple.

3. Productivité de récolte



La modalité la moins facile à récolter reste la Modalité 1. La Modalité 3 est régulièrement plus chargée et a des productivités de récolte toujours inférieures à celles de la Modalité 2, peut-être parce que les arbres sont vigoureux et plus hauts ou plus touffus. Dans l'ensemble, les différences sont assez légères.

4. Efficience



Au final, les efficacités sont assez différentes et on voit que la Modalité 1 est pénalisée par rapport aux deux autres, qui nécessitent 20% d'heures de travail en moins pour produire une tonne.

5 CONCLUSION

Ce type d'essai devra être poursuivi encore sur plusieurs années avant d'avancer des conclusions définitives.

Il est néanmoins intéressant de noter que les temps de taille de la Modalité 2 restent inférieurs, que ses rendements sont généralement supérieurs et que le poids moyen n'en souffre pas de manière notable. Pour l'instant c'est donc en tendance la Modalité 2 qui semble la plus prometteuse en termes de production.

Il faudra vérifier lorsque les arbres auront atteint leur âge adulte, qu'ils accepteront aussi bien qu'aujourd'hui la taille relativement sommaire des Modalité 2 et 3. On peut s'attendre à un vieillissement difficile de ces arbres, une perte d'accessibilité pour les cueilleurs, du bois sec en quantités supérieures (on le voit déjà), voire des problèmes plus importants de certains bio agresseurs comme l'œil de paon.

Renseignements complémentaires : Maider ARREGUI – m-arregui@serfel.fr 04.66.28.23.34
SERFEL – 517 Chemin du Mas d'Asport - 30800 SAINT GILLES –
Tél : 04.66.87.00.22 - Fax : 04.66.87.04.62 - E-mail : contact@serfel.fr
