
Cerisier
2012
ECLAIRCISSEMENT MECANIQUE OU CHIMIQUE
VARIETE EARLISE ET PRIMULAT

Date : Avril 2013

Rédacteur(s) : Maider ARREGUI Chambre d'Agriculture du Gard/SERFEL

En collaboration avec Benjamin PATOUILLARD, Laetitia CUNY - SERFEL

Essai rattaché à l'action n° 31.2002.15

Titre de l'action : Eclaircissage mécanique ou chimique

1. But de l'essai

Comparer différentes techniques mécaniques et chimiques d'éclaircissage.

2. Matériel et méthodes

- Variété : Earlise et Primulat
- Porte greffe : Maxma 14
- Distances de plantation : 6 x 6 m
- Dates de plantation : 1998, surgreffée en 2007
- Mode de conduite : Gobelet
- Dispositif : randomisation, 7 répétitions pour Earlise, 3 pour Primulat.
- 1 arbre = une parcelle élémentaire
- 5 modalités

3. Modalités

- M1 = Témoin non traité
- M2 = Effleureuse mécanique (Saflower) suppression de 50 % des fleurs (stade F).
- M3 = Ethephon au stade C (19/03)
- M4 = Ethephon au stade C + 4 jours (23/03)

4. Mesures effectuées

Sur chaque arbre en essai :

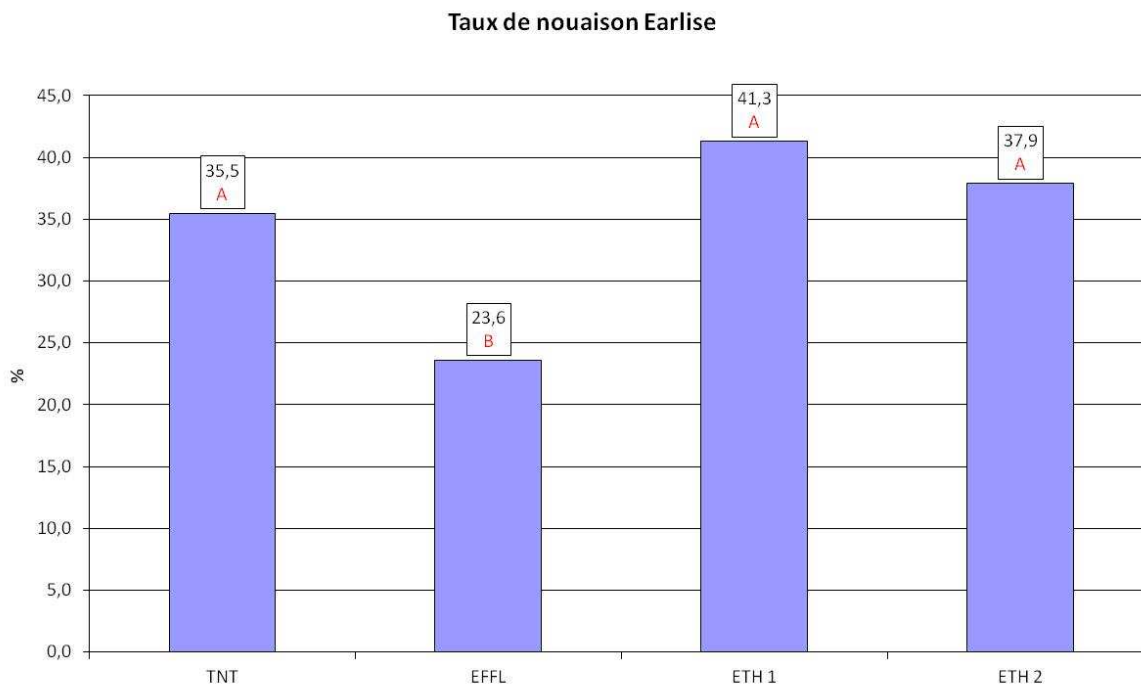
- Taux de nouaison
- Poids total des fruits
- Poids moyen des fruits
- Calibre
- Fermeté
- IR
- Acidité

5. Traitement des résultats

- Analyse de variance
- Comparaison de moyenne

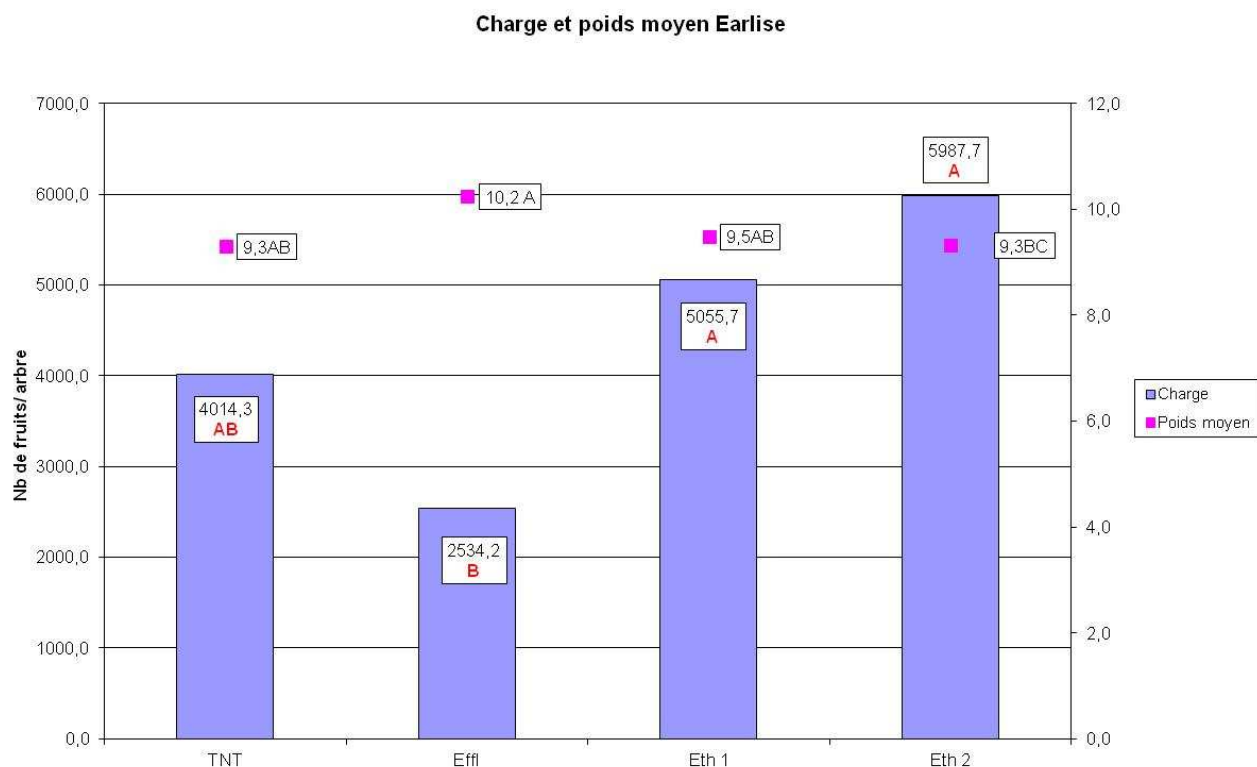
6. Résultats Earlise

- Nouaison Earlise



L'effleureuse est la seule modalité à se distinguer du témoin : elle induit une diminution de la nouaison. Il semblerait donc que l'Ethéphon n'ait pas eu l'effet escompté sur Earlise.

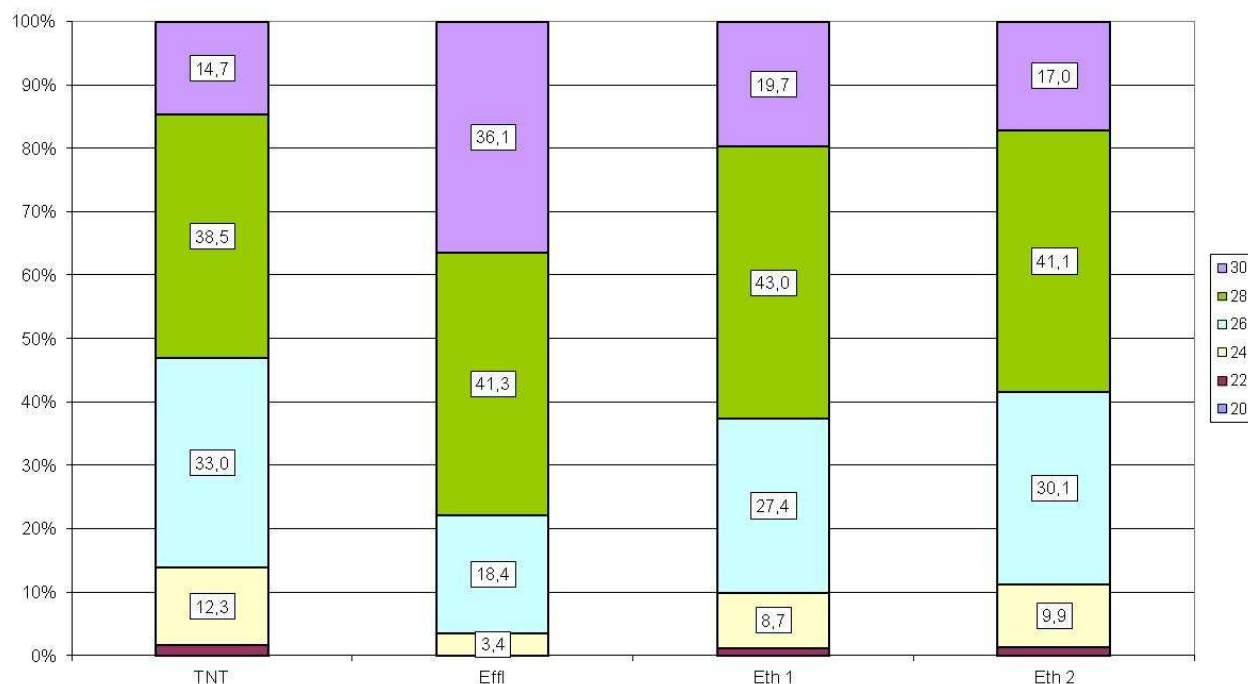
- Production Earlise



Les données de récolte confirment ce que montraient déjà les mesures du taux de nouaison, à savoir que les traitements à l'Ethéphon au stade C, ou 4 jours après n'ont pas du tout permis de diminuer le nombre de fruits par arbre (on a même une légère tendance à l'augmentation, bien que statistiquement les modalités Ethéphon ne soit pas différentes du Témoin).

En revanche, la modalité effleureuse a permis de ramener la charge des arbres à 63 % de celle du Témoin, ce qui permet de gagner presque 1 g de poids moyen (cette différence est statistiquement significative).

Calibrage Earlise 2012

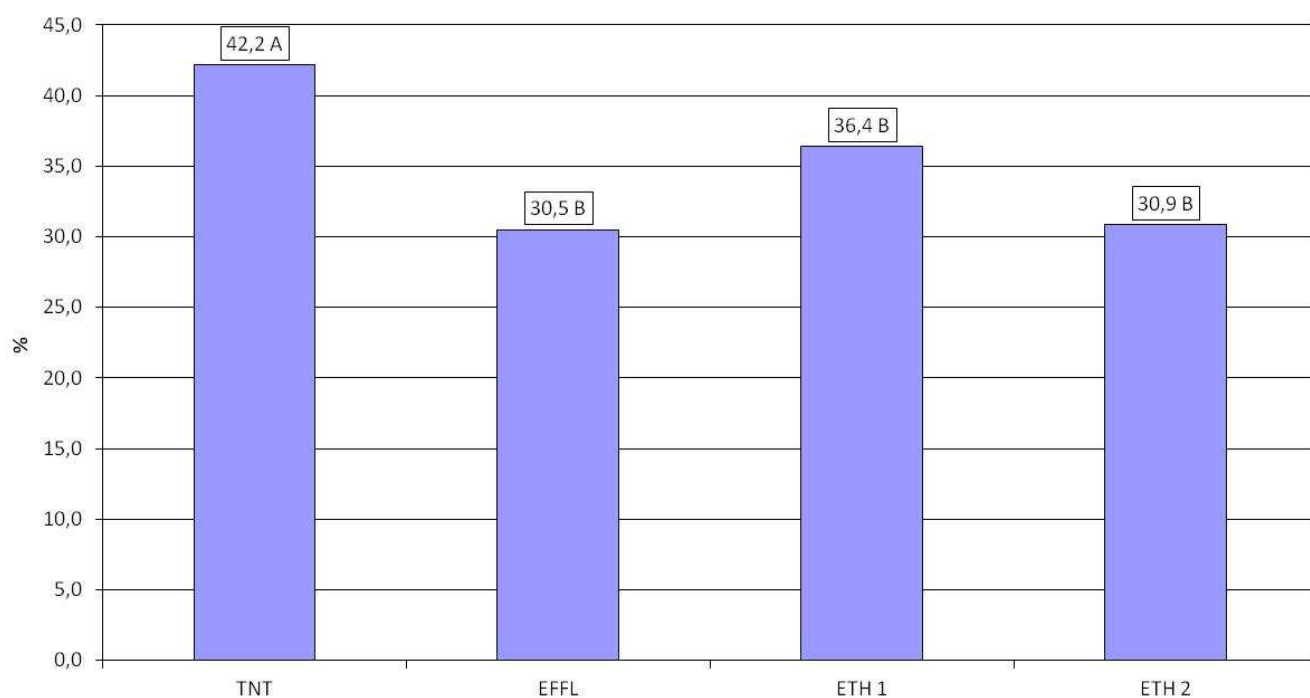


La modalité Effleureuse est celle qui produit le moins de calibre 26 et moins. Il est intéressant de noter que pour une charge supérieure à celle du Témoin, les 2 modalités Ethéphon permettent d'obtenir un poids moyen identique, et une proportion de 28 et + légèrement supérieure.

7. Résultats Primulat

- Nouaison Primulat

Taux de nouaison Primulat



Pour Primulat, toutes les modalités ont permis de diminuer la nouaison par rapport au témoin.

- Production Primulat

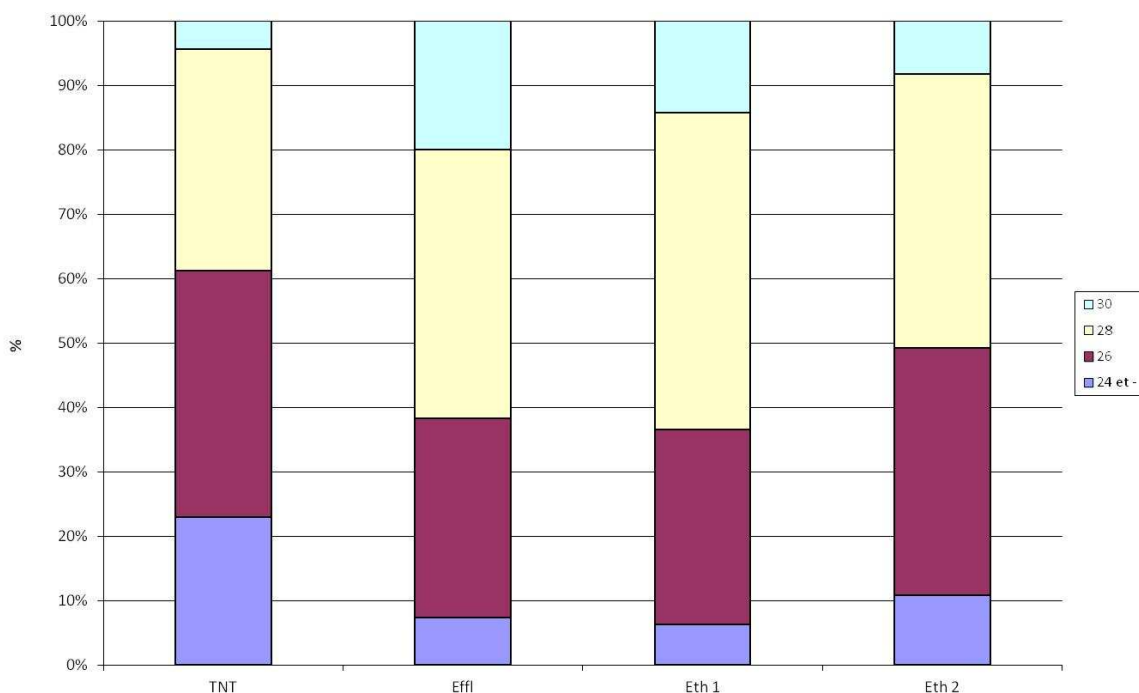
Charge et poids moyen Primulat



On observe un effet éclaircissant de la première modalité Ethéphon assez net (bien que statistiquement non différent du témoin).

L'effleureuse et la première modalité Ethéphon permettent de gagner respectivement 1.1 g et 0.9 g de poids moyen (ces différences sont statistiquement significatives). La deuxième modalité Ethéphon, bien que n'ayant pas diminué le nombre de fruits, permet d'obtenir un poids moyen légèrement supérieur (de 0.4 g, cette différence étant statistiquement significative). Il semble donc dans les deux cas (Earlise et Primulat) qu'on obtienne des fruits légèrement plus gros à charge égale, ou qui maintiennent leur calibre à charge supérieure. Ce résultat n'a jamais été observé et serait à vérifier.

Calibrage Primulat



On vérifie ce que montrait déjà la mesure de poids moyen : toutes les modalités produisent moins de calibre 24 et – que le témoin et ces différences sont statistiquement significatives.

D'autres part, il est intéressant de noter qu'on obtient 60 % de 28 et + avec l'effleureuse et la modalité Ethéphon 1 qui sont très similaires. La modalité Ethéphon 2 est intermédiaire, avec une répartition des calibres légèrement plus avantageuse que le Témoin.

8. Conclusion

Les deux variétés se comportent différemment, avec une efficacité quasi inexistante pour Earlise pour les modalités Ethéphon, alors que pour Primulat, on observe une efficacité intéressante sur la modalité Ethéphon 1. En sachant que sur Primulat, on perd beaucoup d'efficacité entre les deux modalités (soit en 4 j) et que les deux variétés ont été traités en même temps, on peut conclure à une certaine efficacité de l'Ethéphon au stade C, mais qui pourra sans doute être très aléatoire, et il serait utile d'affiner le stade le plus efficace du traitement.

En revanche, l'usage de l'effleureuse reste toujours aussi efficace, bien que beaucoup plus couteux (environ 100 h/Ha sur des Gobelets sur Maxma 14 à 6 x 6 m et 3 m de haut).

A noter que l'effleureuse Saflower utilisée dans cet essai est très maniable et pratique à utiliser, du fait que c'est un modèle sans rallonge télescopique, donc plus léger.

Renseignements complémentaires :

Maidier ARREGUI – 04.66.28.23.34 m-arregui@serfel.fr

SERFEL – 517 Chemin du Mas d'Asport - 30800 SAINT GILLES -

Tél : 04.66.87.00.22 - Fax : 04.66.87.04.62 - E-mail : contact@serfel.fr

N° action : * 31.2002.15
