
Cerisier 2012

STRATEGIES DE LUTTE / *DROSOPHILA SUZUKII*

Date : Mars 2013

Rédacteur : Valérie GALLIA - Ch. D'Agriculture du Gard / SERFEL

En collaboration avec : Maider ARREGUI Ch. D'Agriculture du Gard / SERFEL, Laetitia CUNY,
Benjamin PATOUILLARD - SERFEL

Essai rattaché à l'action n : 31.2012.02

Titre de l'action : Connaissance et maîtrise de *Drosophila suzukii*

1. But de l'essai

Les deux principaux ravageurs du cerisier étaient jusqu'à présent le puceron noir et la mouche de la cerise.

De plus, un nouveau ravageur est identifié en FRANCE depuis 2010 : *Drosophila suzukii*. Originaire d'Asie, cette drosophile connaît depuis 2008 une progression spectaculaire de son aire de répartition, à l'échelle mondiale. Elle cause des dégâts très importants sur de nombreuses espèces fruitières, notamment sur cerises, fraises et framboises, allant jusqu'à compromettre la production et à déstabiliser certaines filières.

L'objectif de l'essai est de comparer plusieurs stratégies de lutte (en PFI et en AB) contre ce nouveau ravageur.

2. Conditions expérimentales

• Matériel végétal

- Espèce : Cerisier,
- Parcelle : I7,
- Variétés : Noire de Méched
- Plantation : 2001
- Distances de plantation : 6 x 4m soit 416 arbres/ha

• Dispositif expérimental

- Méthode CEB de réf. : N°60, adaptée aux besoins de l'essai (validée par le groupe de travail national « Mouches des fruits »)
- Essai en blocs (4 répétitions)
- Parcelles élémentaires de 3 arbres, observations sur l'arbre central
- Témoin non traité et Référence 2 : inclus, mais non imbriqué (voir plan ci-joint)
- Les traitements sont réalisés au solo à dos à 650 à 800 l/ha ou au grand travail à 750 l/ha

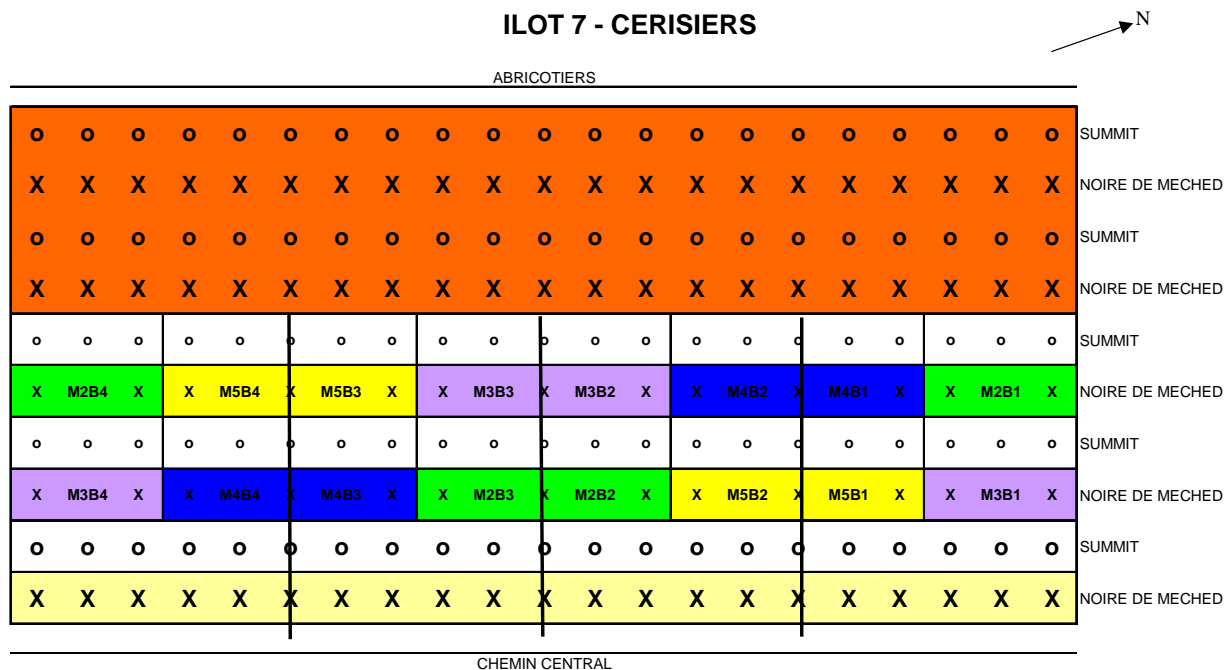
• Modalités testées

Six modalités sont comparées :

| Nom | Description | Quand ? |
|-----|---|---------------------|
| M1 | TNT | |
| M2 | Réf prod : ROGOR PIPC 400 + CALYPSO + KARATE ZEON | R-21 R-14 R-7 |

| | | |
|----|--|---|
| M3 | Réf CEB : KARATE ZEON (x 2 ou 3) | Tout début véraison, puis tous les 10 jours |
| M4 | Produit Bio : SUCCESS 4 (x 2 ou 3) | Tout début véraison, puis tous les 10 jours |
| M5 | Autres : GF 16-40 (spinétoram) (x 2 ou 3) | Tout début véraison, puis tous les 10 jours |
| M6 | Réf prod : ROGOR PIPC 400 + CALYPSO + KARATE ZEON + KARATE ZEON | R-31 R-24 R-17 R-7 |

Plan de l'essai :



Plantation : 30/03/2001
Distances : 6 x 4 m
Densité : 416 arbres /ha

Porte-greffe : Maxma 14

Essai mouche 2012 sur Noire de Méched

| | | |
|--------------------------|---|--|
| M1 TNT | M2 Réf : Rogor (R-21) + Calypso (R-14) + Karaté (R-7) | M3 Réf CEB : Karaté Zeon (R-17, R-7) |
| M4 Success 4 (R-17, R-7) | M5 Spinétoram (R-17, R-7) | M6 Réf2 : Rogor (R-31) + Calypso (R-24) + Karaté (R-17, R-7) |

• Observations et notations

Conditions climatiques tout au long de l'essai (station météo CIMEL sur le site de la SERFEL)
Piégeage des *Drosophila suzukii* (piège à vinaigre de cidre) sur la partie TNT et identification.

Dégâts à la récolte et à R+7 jours, sur 250 cerises par parcelle élémentaire :

- % cerises saines
- % cerises avec piqûres sèches
- % cerises avec asticot mort
- % cerises avec asticot vivant
- % cerises avec asticot sorti

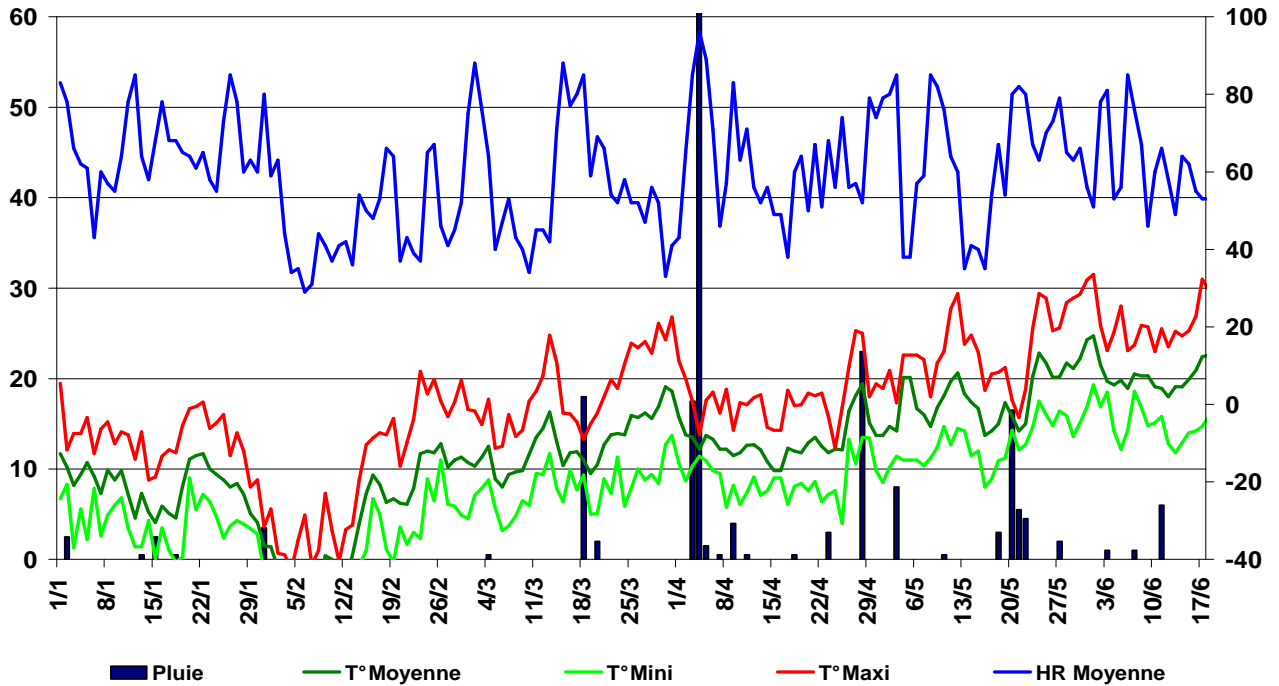
Les données font l'objet d'une analyse de variance et d'une comparaison de moyennes.

3. Résultats

- Conditions météorologiques

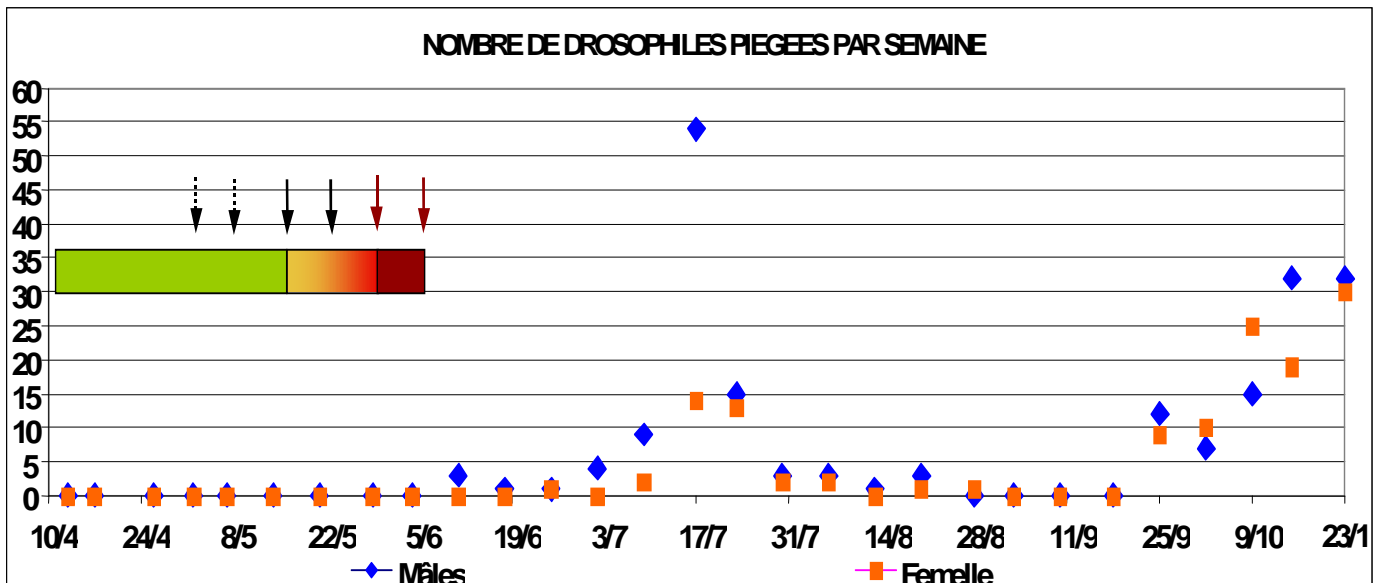
Après un hiver doux et très sec, le mois de février est marqué par une quinzaine très froide. Le printemps est ensuite marqué par des pluies fréquentes et parfois importantes en intensité. L'essai proprement dit se déroule de début mai à mi juin, période caractérisée par des températures de saison à élevées et des périodes d'humectation régulières, notamment à l'approche de la récolte.

METEO 2012



- Piégeages de *Drosophila suzukii*

Le graphe de piégeage est donné ci-après.



Cette année, les toutes premières captures de *Drosophila suzukii* sont observées autour de la mi-juin, après la fin de l'essai : on s'attend donc à une pression faible à nulle pour ce ravageur.

- Dégâts de drosophiles

Aucun dégât de drosophiles n'est détecté sur la parcelle, quelle que soit la modalité observée ou la date. Aucun résultat d'efficacité des produits ou des stratégies n'est donc obtenu...

4. Conclusion

Si, cette année encore, la pression de la mouche de la cerise est importante sur la parcelle d'essai, *Drosophila suzukii* n'est détectée que tardivement (piégeage estival et surtout à l'automne).

L'absence de pression de ce ravageur pendant la durée de l'essai ne nous permet pas de conclure quant à l'efficacité comparée des stratégies et des produits testés.

Renseignements complémentaires :

Valérie GALLIA – v-gallia@serfel.fr (poste direct : 04.66.28.23.36)
SERFEL – 517 Chemin du Mas d'Asport - 30800 SAINT GILLES -
Tél : 04.66.87.00.22 - Fax : 04.66.87.04.62 - E-mail : contact@serfel.fr
N° action : *31.2002.17
