
Cerisier 2012 PIEGEAGE / *DROSOPHILA SUZUKII*

Date : Mars 2013

Rédacteur : Valérie GALLIA - Ch. D'Agriculture du Gard / SERFEL

En collaboration avec : Marie-Noëlle BERGER – Ch. D'Agriculture du Gard,
Laetitia CUNY, Benjamin PATOUILLARD - SERFEL

Essai rattaché à l'action n : 31.2012.02

Titre de l'action : Connaissance et maîtrise de *Drosophila suzukii*

1. But de l'essai

Les deux principaux ravageurs du cerisier étaient jusqu'à présent le puceron noir et la mouche de la cerise.

De plus, un nouveau ravageur est identifié en FRANCE depuis 2010 : *Drosophila suzukii*. Originaire d'Asie, cette drosophile connaît depuis 2008 une progression spectaculaire de son aire de répartition, à l'échelle mondiale. Elle cause des dégâts très importants sur de nombreuses espèces fruitières, notamment sur cerises, fraises et framboises, allant jusqu'à compromettre la production et à déstabiliser certaines filières.

L'objectif de l'essai est de mieux connaître la biologie (périodes de présence des adultes, ratio mâles / femelles...) et l'aire de répartition de ce nouveau ravageur.

2. Conditions expérimentales

• Sites d'observation

Cette année, cinq pièges à base de vinaigre de cidre dilué sont positionnés sur des vergers de cerisiers du département de Gard :

- 2 sur le secteur de St Gilles,
- 1 à Tresques, dans le nord du département,
- 1 à Jonquières St Vincent, en Costières,
- 1 à Vallabrègues, à l'est du Gard.

• Types de pièges

Pièges de type Mc Phail, avec solution à base de vinaigre de cidre (½ vinaigre et ½ eau).

Relevés 1 fois / semaine, avec remplacement de la solution attractive.

• Observations et notations

Trois types de notations sont réalisées :

- Suivi des conditions climatiques tout au long de l'essai (station météo CIMEL sur le site de la SERFEL),

- Piégeage des adultes (piège à vinaigre de cidre) ; récupération des drosophiles et tri sous loupe binoculaire pour déterminer le nombre de mâles *suzukii* et si possible le nombre de femelles *suzukii*,



Drosophila suzukii femelle



Drosophila suzukii mâle

Les différents pièges sont mis en place début avril et relevés une fois par semaine tout au long de la saison. Le piégeage sur St Gilles est poursuivi en automne et en hiver.

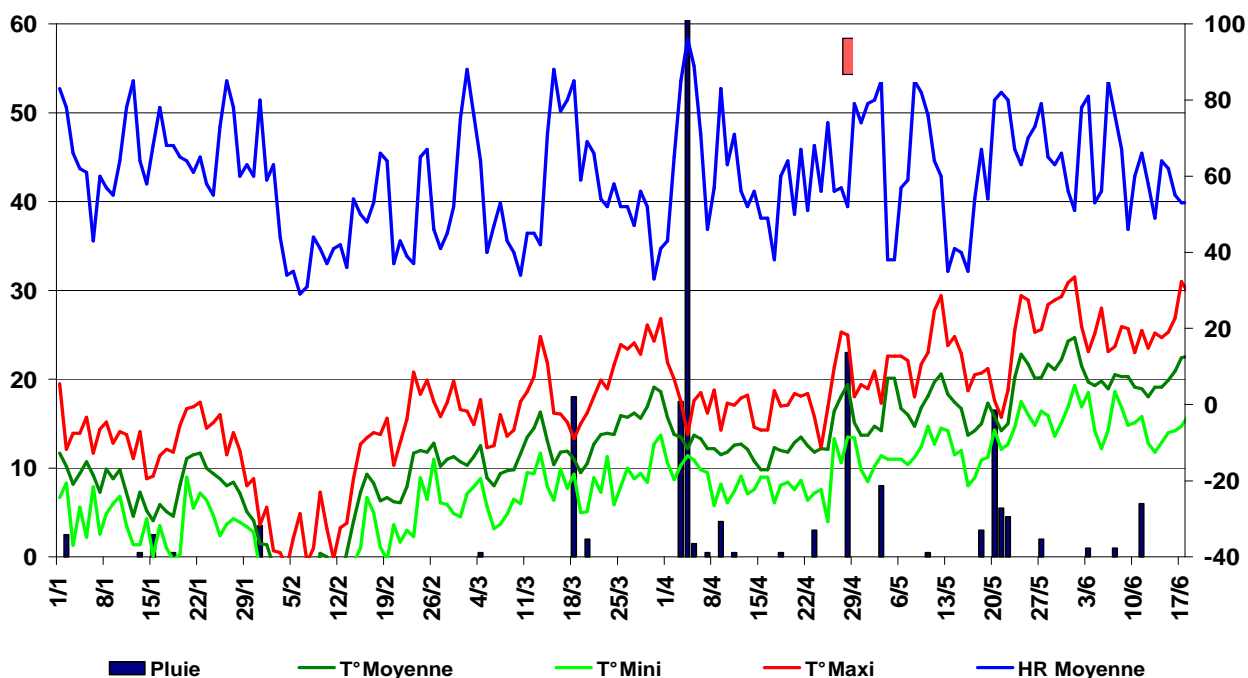
- Eventuels dégâts à la récolte : sur 100 cerises par site, dénombrement du nombre de cerises avec larves de *suzukii*,

3. Résultats

- **Conditions météorologiques**

Après un hiver doux et très sec, le mois de février est marqué par une quinzaine très froide. Le printemps est ensuite marqué par des pluies fréquentes et parfois importantes en intensité. L'essai proprement dit se déroule de début mai à mi juin, période caractérisée par des températures de saison à élevées et des périodes d'humectation régulières, notamment à l'approche de la récolte.

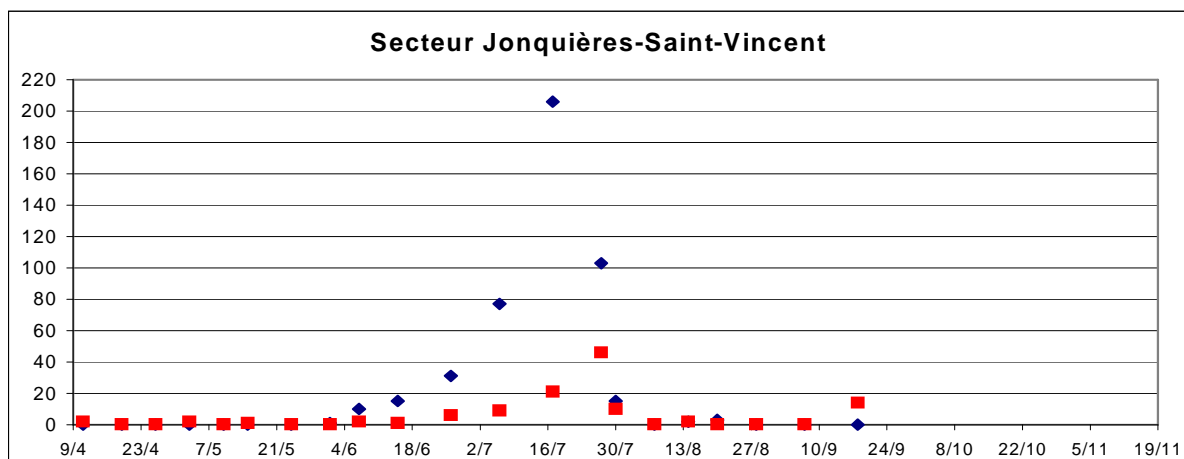
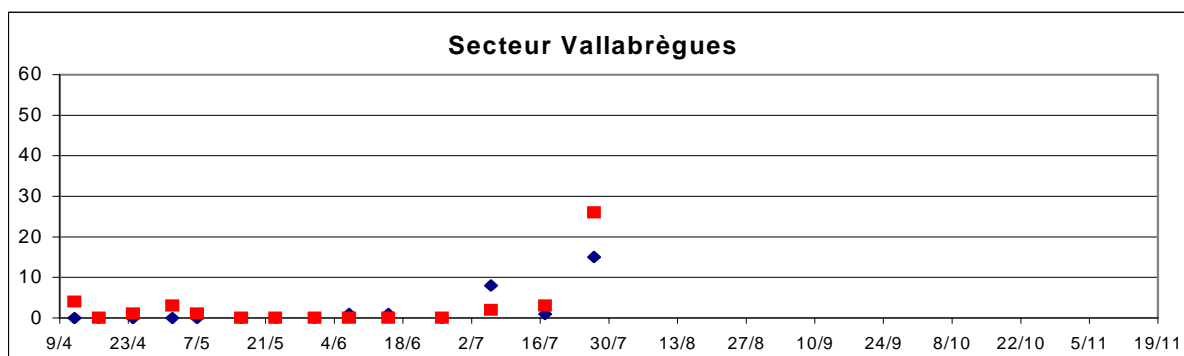
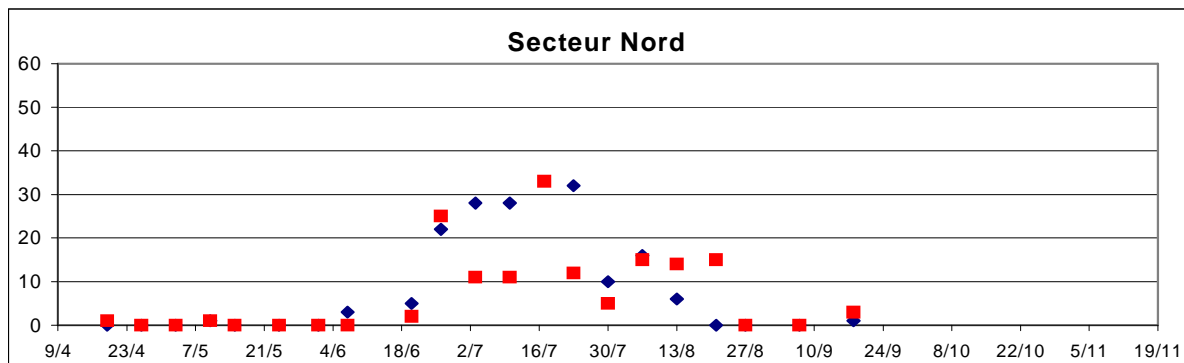
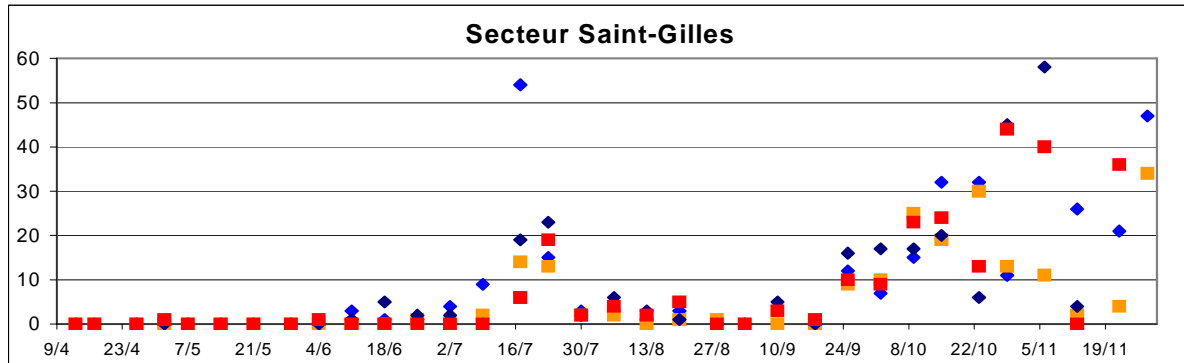
METEO 2012



- Piégeages de *Drosophila suzukii*

Quelque soit le secteur considéré, aucune capture n'est enregistrée avant le 10 juin. Par la suite, on observe quelques drosophiles, avec un premier pic de captures vers la mi-juillet. Il s'agit dans un premier temps d'une majorité de mâles.

Les piégeages sont variables d'un secteur à l'autre ; la répartition des mâles (losanges bleus) et des femelles (carrés rouges ou orange) évolue dans le temps :



Si la tendance des courbes est comparable d'une zone à l'autre, l'intensité de piégeage est très variable. La zone de Vallabrègues (Est du Gard) présente la plus faible présence de drosophiles ; les Costières le plus haut pic de captures.

Sur les deux pièges du secteur de Saint Gilles, l'essai est poursuivi tout au long de l'automne et de l'hiver. Une seconde période de détection de l'insecte est observée dès la fin du mois de septembre. Ce deuxième pic, nettement plus important et durable, se prolonge jusqu'à début décembre.

- **Dégâts de drosophiles**

Aucun dégât de drosophiles n'est détecté sur les parcelles support des piégeages : il s'agit dans tous les cas de cerisier, récoltés avant l'arrivée des insectes.

4. Conclusion

Comme les années précédentes, on constate que dans tous les secteurs où l'on recherche des adultes de *Drosophila suzukii*, on en capture assez facilement par piégeage.

Cette année, probablement suite aux conditions climatiques très froides du mois de février, le vol des drosophile intervient tardivement, par rapport à la maturité des cerises. Aucun dégât n'est à déplorer.

Deux pics de captures sont observés : le premier vers la mi-juillet, puis le plus important en octobre – novembre. Ce type de résultat est également observé dans les autres sites de suivi (Groupe de Travail National « *Drosophila suzukii* »).

Renseignements complémentaires :

Valérie GALLIA – v-gallia@serfel.fr (poste direct : 04.66.28.23.36)
SERFEL – 517 Chemin du Mas d'Asport - 30800 SAINT GILLES -
Tél : 04.66.87.00.22 - Fax : 04.66.87.04.62 - E-mail : contact@serfel.fr

N° action : *31.2002.17
