

## Compte-rendu d'essai

---

### **Abricotier**

**2013**

**TEST TYPE DE CONDUITE :  
SCION DROIT – SCION COUCHE**

---

Date : Avril 2013

Rédacteur(s) : PINET Christian, CUNY Laetitia

Essai rattaché à l'action n°: 31.2005.03

Titre de l'action : Test type de conduite.

---

#### **1. Thème de l'essai**

Le but de l'essai est de vérifier l'intérêt d'une plantation en « scions couchés » par rapport à une plantation en « scions droits ».

Cet essai est mis en place afin de développer des techniques culturales permettant une amélioration de la rentabilité. Dans le cas suivant, il est recherché l'augmentation de la rapidité d'entrée en production et une meilleure utilisation de l'espace de développement des arbres.

#### **2. Matériel et méthode**

##### **Vergers :**

Variétés: Sylred, Big Red, Orangered, Bergarouge

Date de plantation : Janvier 2008

Distance de plantation : 6 x 4 m

Densité de plantation : 416 arbres / ha

##### **Dispositif expérimental :**

Nombre de répétitions : 1

Parcelle élémentaire : 10 Arbres

##### **Modalités :**

- En scions droits (scions plantés verticalement)
- En scions couchés (scions plantés selon un angle de 45° environ), dans le sens du rang orientés au Nord.

##### **Observations :**

- Temps de travaux (taille, éclaircissage, récolte), par placette.
- Rendement et calibre, par placette.
- Qualité de la récolte (IR, fermeté), par placette.
- Poids moyen des fruits, par placette.
- Circonférence de troncs, par arbre.

##### **Dispositif statistique :**

- Comparaison de moyennes

#### **3. Résultats**

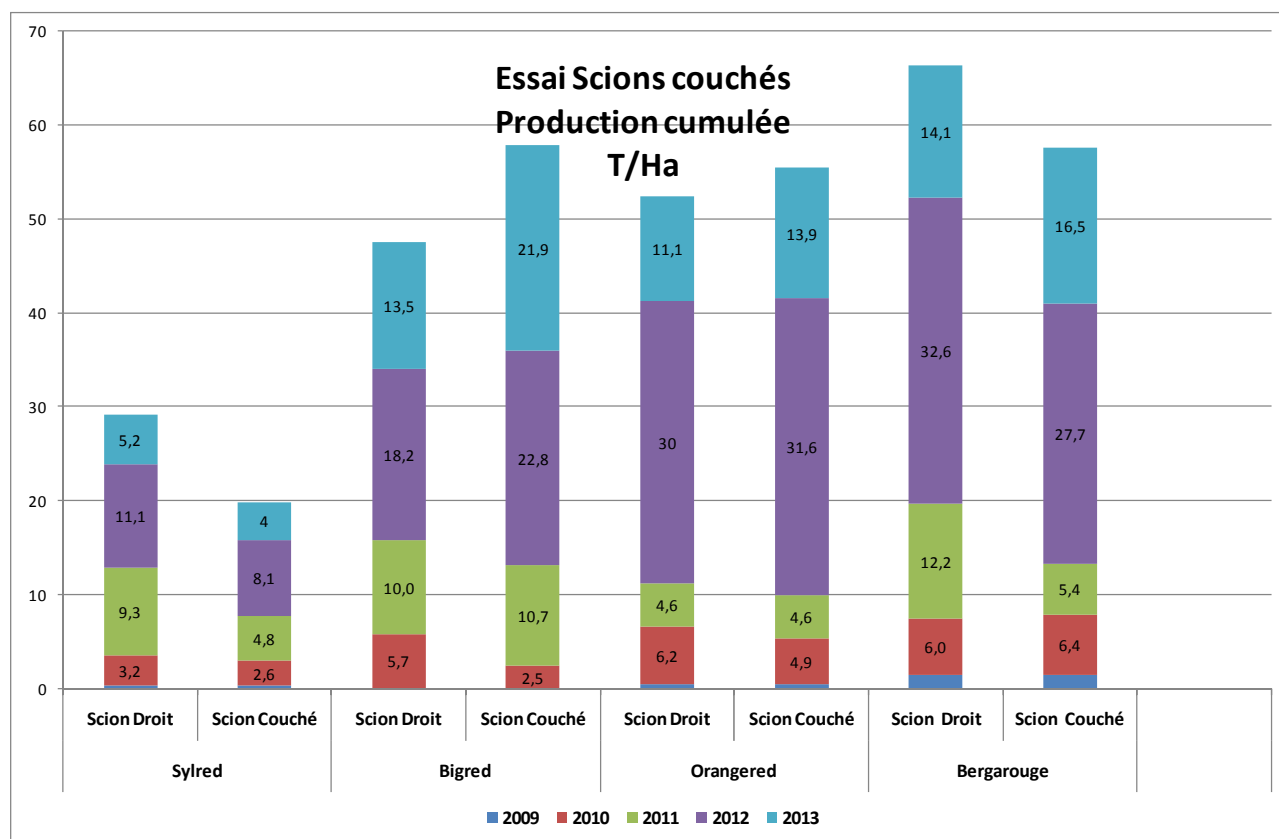
##### **1) Vigueur**

Les circonférences de tronc ont été mesurées jusqu'en 2013. La tendance a toujours été à une plus forte vigueur pour les scions couchés. La notion de tronc est bien différente entre les modalités puisque dans le cas des scions couchés elle correspond au départ d'une des charpentières principales. L'essai arrivant bientôt à son terme, nous avons estimé que cette valeur n'était plus primordiale dans la comparaison.

## 1) Résultats agronomiques

L'année 2013 est caractérisée par un déficit de charge lié principalement aux mauvaises conditions climatiques au moment de la floraison entraînant une nouaison difficile (pression monilia, abeilles peu actives).

Le graphique suivant reprend les rendements du verger expérimental depuis ses premiers fruits.



### • SYLRED

L'année 2013 vient confirmer, malgré le déficit de charge général, que la conduite en scions couchés est pénalisante sur une variété comme Sylred.

Depuis le début de la comparaison, les scions couchés sont inférieurs en production et sur 5 années l'écart atteint près de 10 T cumulées.

### • BIGRED

Les arbres conduits en scions couchés présentent une belle table de production bien ramifiée. Pour la seconde année consécutive, les scions couchés sont plus productifs que les scions droits mais il y a deux bémols à ce résultats : globalement comme pour de nombreuses variétés le potentiel charge n'est pas en rapport avec les volumes d'arbres et le nombre d'arbres en essai coté scions couchés se réduit chaque année car la variété semble difficile à tenir dans cette forme. En effet le bois de Bigred est très cassant, à l'heure actuelle, 3 arbres sur 11 sont morts et 3 ont perdu une charpentièr.

### • ORANGERED

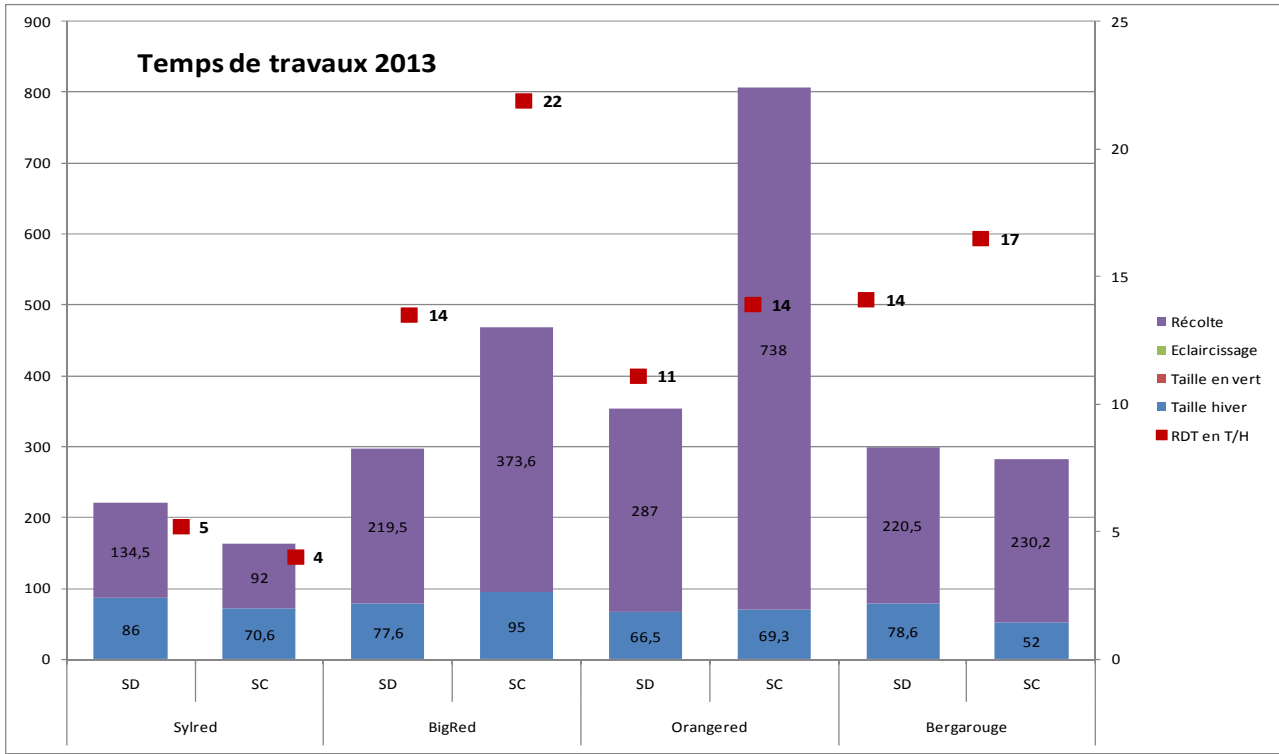
Les résultats des deux modalités sont très proches pour la 3ème année consécutive, avec même un peu plus de tonnage sur les scions couchés.

Depuis le début de l'essai, la conduite en scions couchés n'a pas induit une entrée en production plus rapide sur cette variété mais ne la pénalise pas non plus.

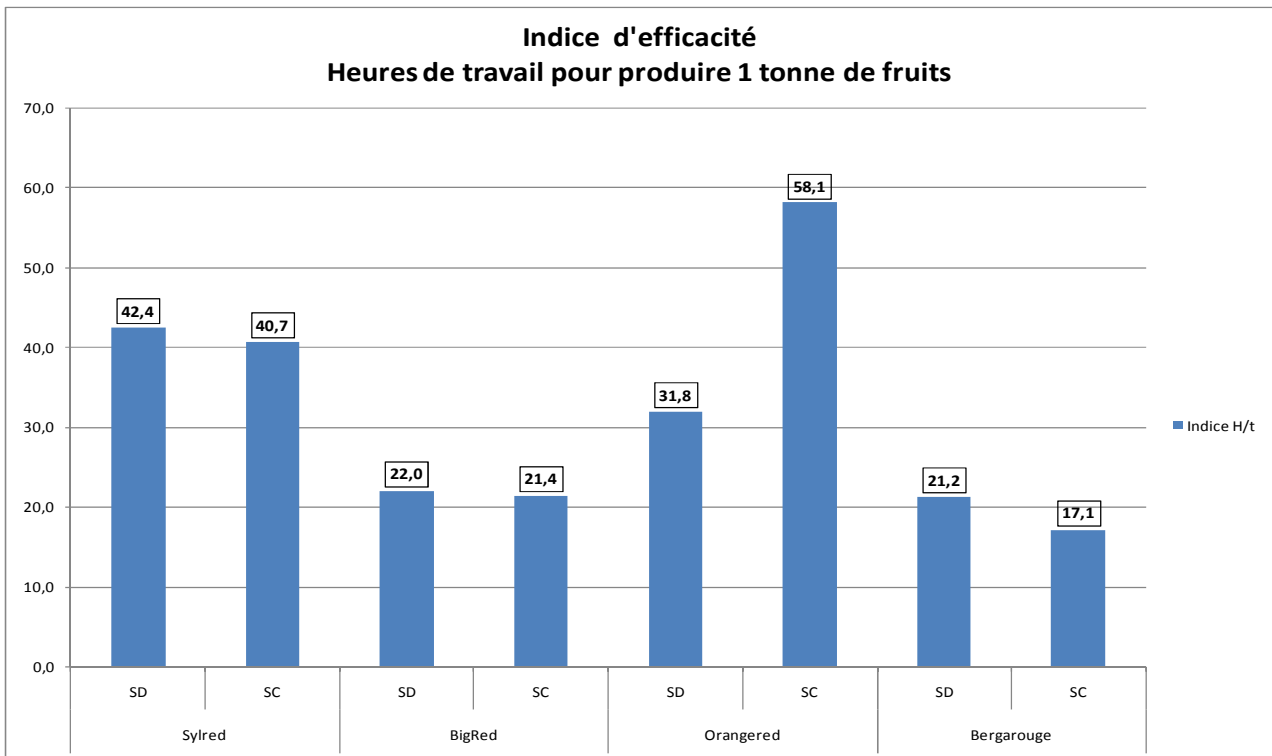
- **BERGAROUGE**

En 2012 et 2013, les scions couchés ont eu un comportement proche de celui des scions droits, pourtant en cumulé, ils restent en retrait suite au manque de charge important constaté en 2011. Globalement le verger s'homogénéise bien.

## 2) Temps de travaux (H/ha)



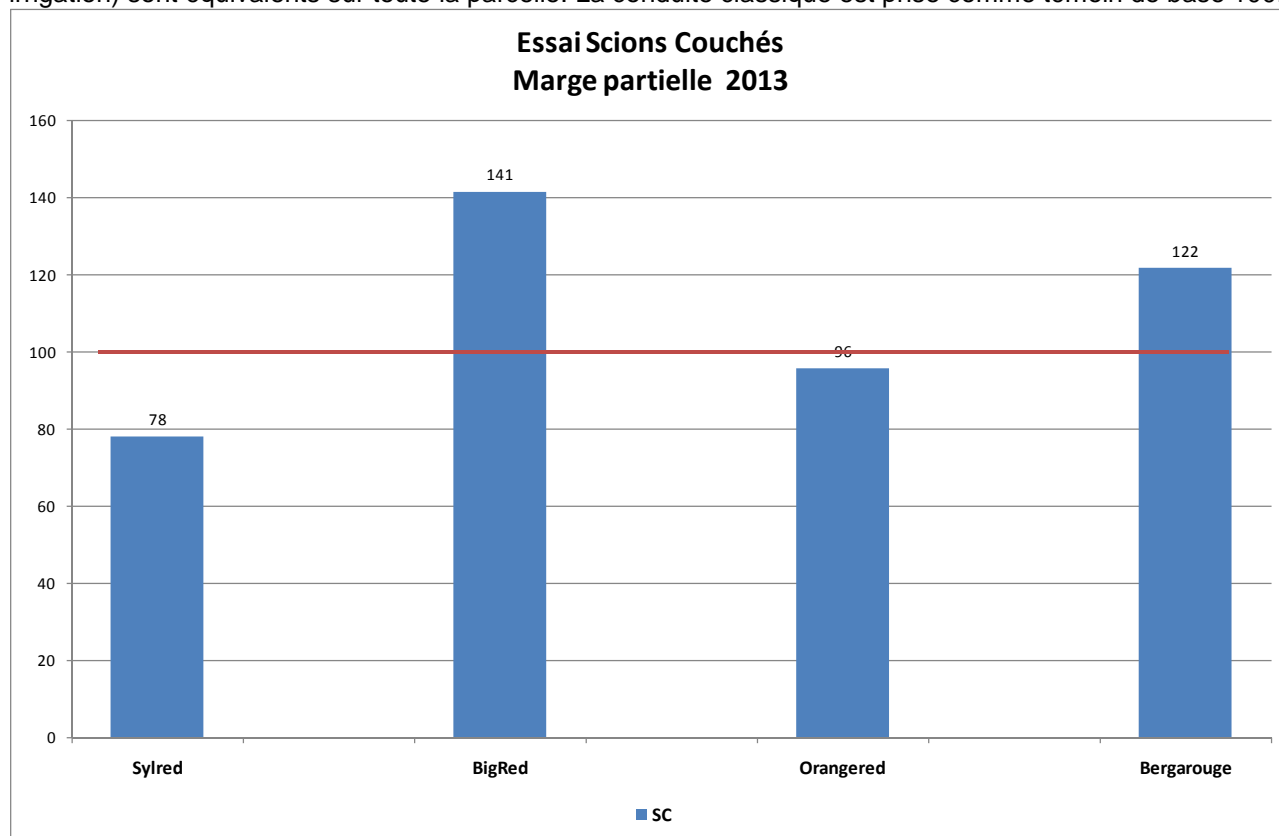
La taille en vert pratiquée en 2012 a permis de réduire fortement les temps de taille d'hiver



Ce graphique permet de synthétiser les durées de temps de travaux et de rendement. Le déficit de charge génère des chantiers peu efficaces pour l'ensemble des variétés testées. Dans ces conditions, les temps pour produire une tonne de fruits sur Sylred en SC comme en SD sont élevés et très comparables. Bigred et dans une moindre mesure, Bergarouge se comportent de la même façon. Pour Orangered, les scions couchés sont nettement moins efficaces cette année encore.

### 3) Marge Brute

On réalise une comparaison relative des 2 modes de conduites. Seuls les temps de travaux variables d'une modalité à l'autre sont pris en compte. Les autres coûts de production (intrants, traitements phytosanitaires, irrigation) sont équivalents sur toute la parcelle. La conduite classique est prise comme témoin de base 100.



Comme les années précédentes, la variété Sylred se comporte plutôt mal en SC et les résultats en termes de marges s'en ressentent. A l'inverse sur Bigred, la conduite en scions couchés est plutôt intéressante au niveau du rendement comme au niveau conduite. Orangered est quasiment équivalent en SC cette année

### 4. Conclusion

L'année 2013 vient confirmer les conclusions tirées en 2012 avec cependant une charge en fruits moindre pour les 4 variétés.

2014 sera la dernière année d'expérimentation et sera l'occasion d'une synthèse définitive de l'essai.

---

Renseignements complémentaires :

Christian PINET- 04.66.28.23.38 [ch-pinet@serfel.fr](mailto:ch-pinet@serfel.fr)

SERFEL – 517 Chemin du Mas d'Asport - 30800 SAINT GILLES -

Tél : 04.66.87.00.22 - Fax : 04.66.87.04.62 - E-mail : [contact@serfel.fr](mailto:contact@serfel.fr)

N° action : \* 31.2005.03

---