

## Compte-rendu d'essai

---

### Abricotier

2012

TEST TYPE DE CONDUITE :  
SCION DROIT – SCION COUCHE

---

Date : Avril 2013

Rédacteur(s) : PINET Christian Ch. d'Agriculture du Gard/SERFEL, CUNY Laetitia SERFEL

En collaboration avec : Pauline VIEILLEDENT IUT Clermont – Claire Marie IZNARD INP Purpan

Essai rattaché à l'action N°31.2005.03

Titre de l'action : Test type de conduite.

---

#### 1. Thème de l'essai

Le but de l'essai est de vérifier l'intérêt d'une plantation en « scions couchés » par rapport à une plantation en « scions droits ».

Cet essai est mis en place afin de développer des techniques culturales permettant une amélioration de la rentabilité. Dans le cas suivant, il est recherché l'augmentation de la rapidité d'entrée en production et une meilleure utilisation de l'espace de développement des arbres.

#### 2. Matériel et méthode

##### **Vergers :**

Variétés: Sylred, Big Red, Orangered, Bergarouge

Date de plantation : Janvier 2008

Distance de plantation : 6 x 4 m

Densité de plantation : 416 arbres / ha

##### **Dispositif expérimental :**

Nombre de répétitions : 1

Parcelle élémentaire : 10 Arbres

##### **Modalités :**

- En scions droits (scions plantés verticalement)
- En scions couchés (scions plantés selon un angle de 45° environ), dans le sens du rang orientés au N ord.

##### **Observations :**

- Temps de travaux (taille, éclaircissage, récolte), par placette.
- Rendement et calibre, par placette.
- Qualité de la récolte (IR, fermeté), par placette.
- Poids moyen des fruits, par placette.
- Circonférence de troncs, par arbre.

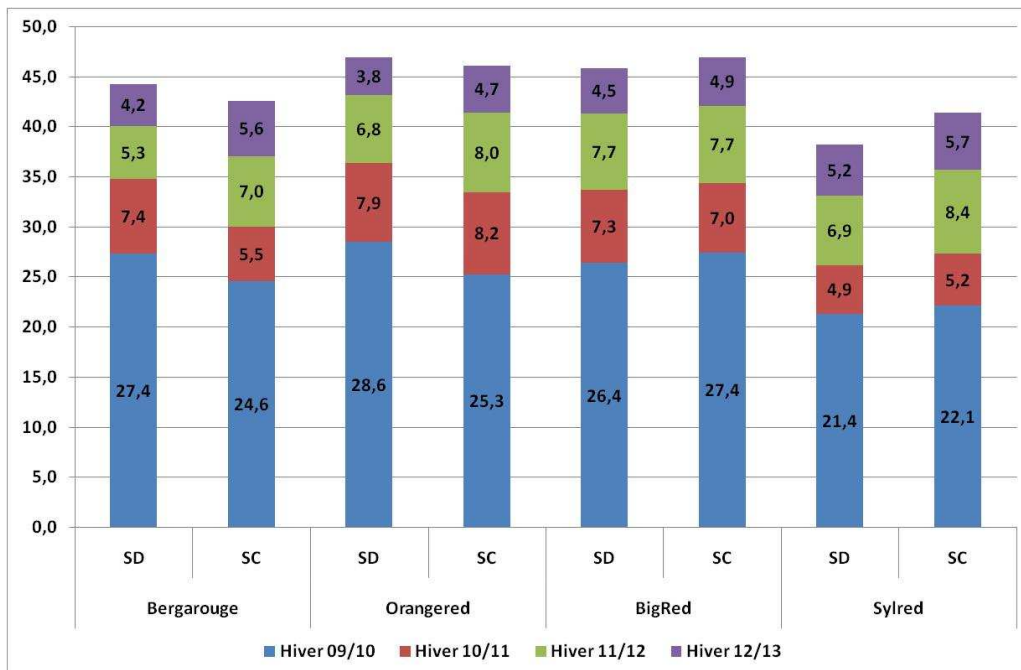
##### **Dispositif statistique :**

- Comparaison de moyennes

#### 3. Résultats

##### 1) **Vigueur**

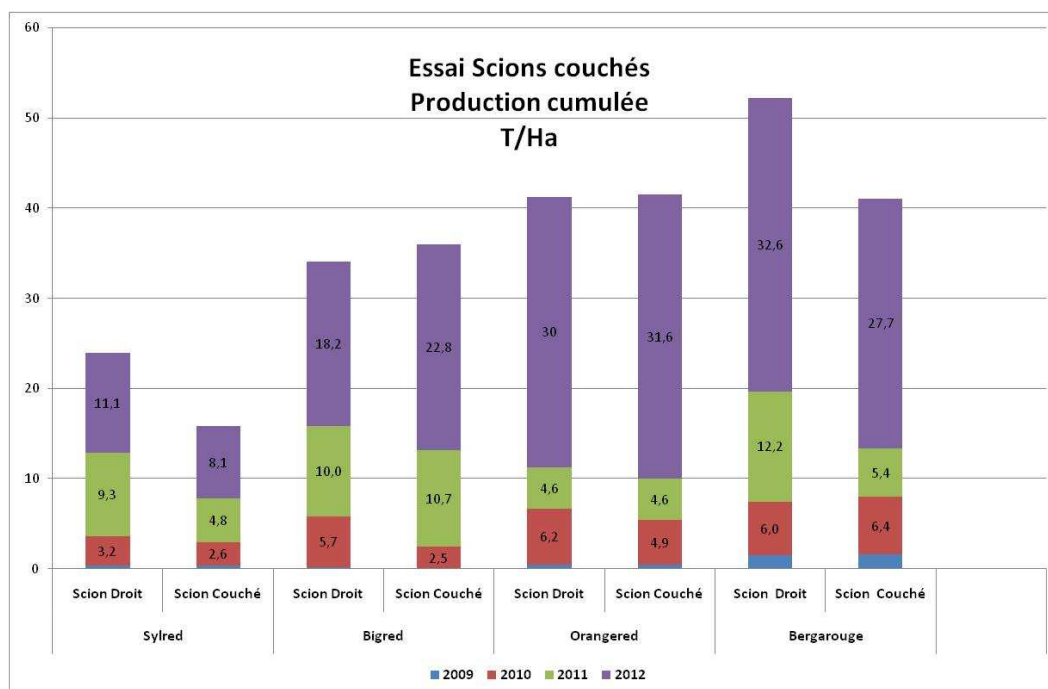
Les circonférences de troncs (en cm) ont été réalisées le 13 janvier 2013.



Comme en 2011, la croissance des troncs est plus importante sur les scions couchés sans que les deux modalités soient très différentes. Il faut noter que la variété Big Red dont le bois est assez cassant compte le plus d'arbres manquants (3/10) en scions couchés.

## 2) Résultats agronomiques

Le graphique suivant reprend les rendements du verger expérimental depuis ses premiers fruits. On peut noter que l'année 2012 est une année de belle charge pour l'ensemble des variétés d'abricots et nous observons pour la première fois sur l'essai des rendements au niveau des potentiels des variétés testées.



- **SYLRED**

La conduite en scions couchés ne semble pas être adaptée à la variété Sylred. La ramification naturelle de la variété oblige en effet à des interventions de taille plus importantes pénalisant la production. Cette année l'écart de production entre les deux modalités est moins grand mais reste en faveur de la modalité classique

très nettement. Les poids moyens des fruits sont peu différents, 62.3gr en Scions Droits et 64.5 gr en scions Couchés.

- **BIGRED**

Les arbres conduits en scions couchés présentent une belle table de production bien ramifiée. Le rendement de cette modalité est, cette année, plus élevé que sur les scions droits pourtant la conduite en scions couchés pour cette variété est difficile. En effet le bois de Bigred est très cassant, à l'heure actuelle, 3 arbres sur 11 sont morts et 3 ont perdu une charpentièrre.

- **ORANGERED**

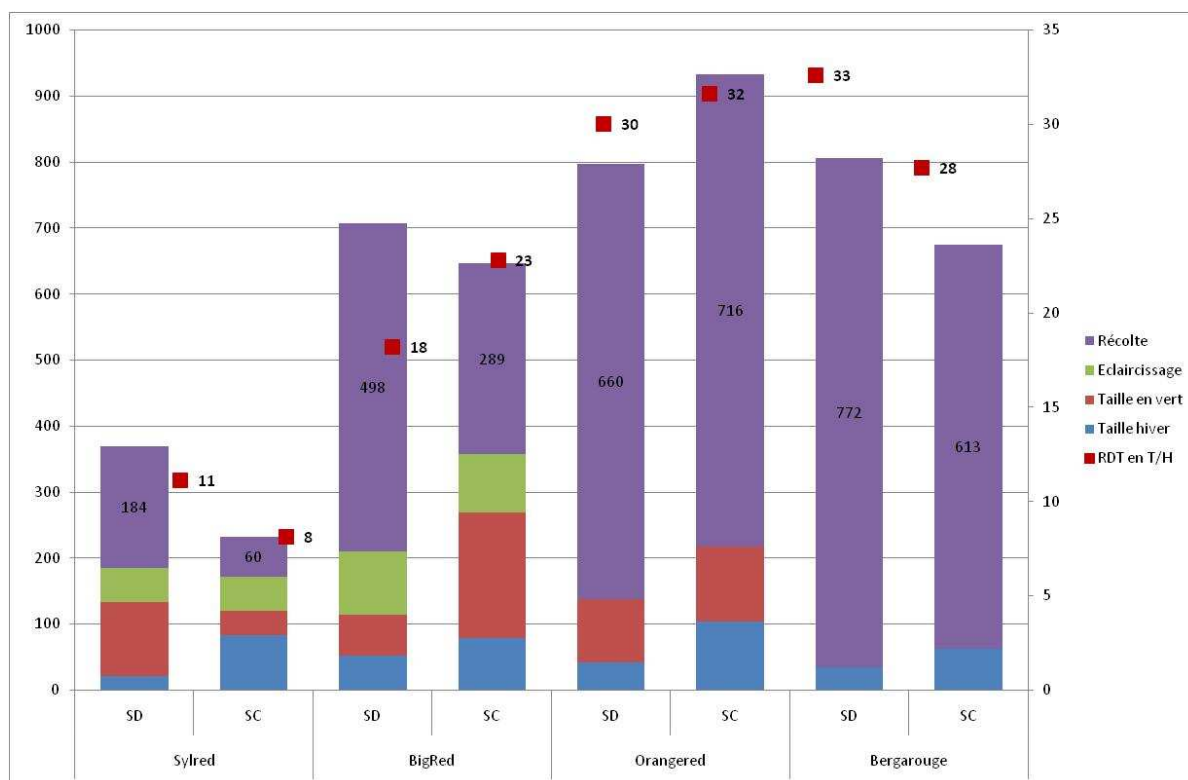
On note des rendements identiques pour les modes de conduite, les poids moyens des fruits sont également identiques, autour de 76 gr pour les deux modalités.

Depuis le début de l'essai, la conduite en scions couchés n'a pas induit une entrée en production plus rapide sur cette variété mais ne la pénalise pas non plus.

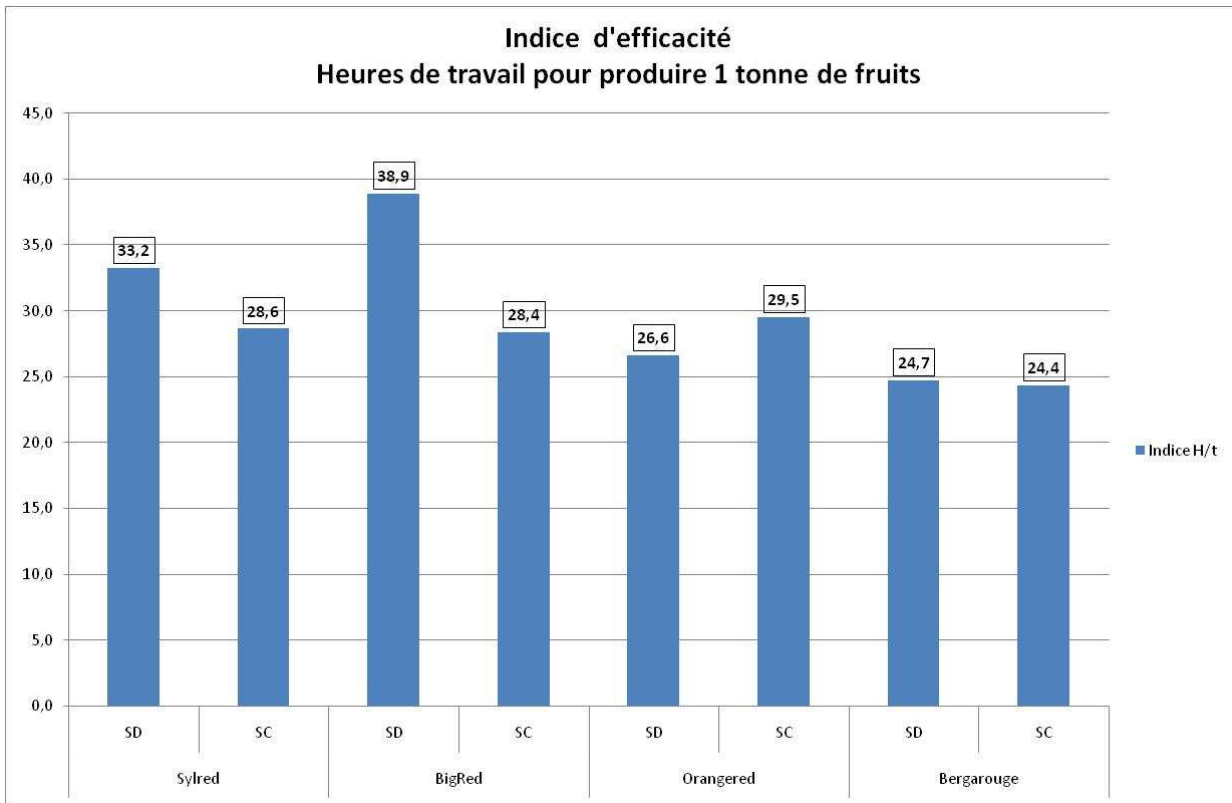
- **BERGAROUGE**

Après une année 2011 de très faible production, la modalité scions couchés est revenue au niveau de la modalité témoin avec un rendement seulement 15% en dessous. Les poids moyens des fruits sont identiques (65 et 66 gr) et la qualité des fruits en termes de fermeté ou taux de sucre est égale. En cumulé, les scions couchés sont moins productifs que les scions droits.

## 2) Temps de travaux (H/ha)



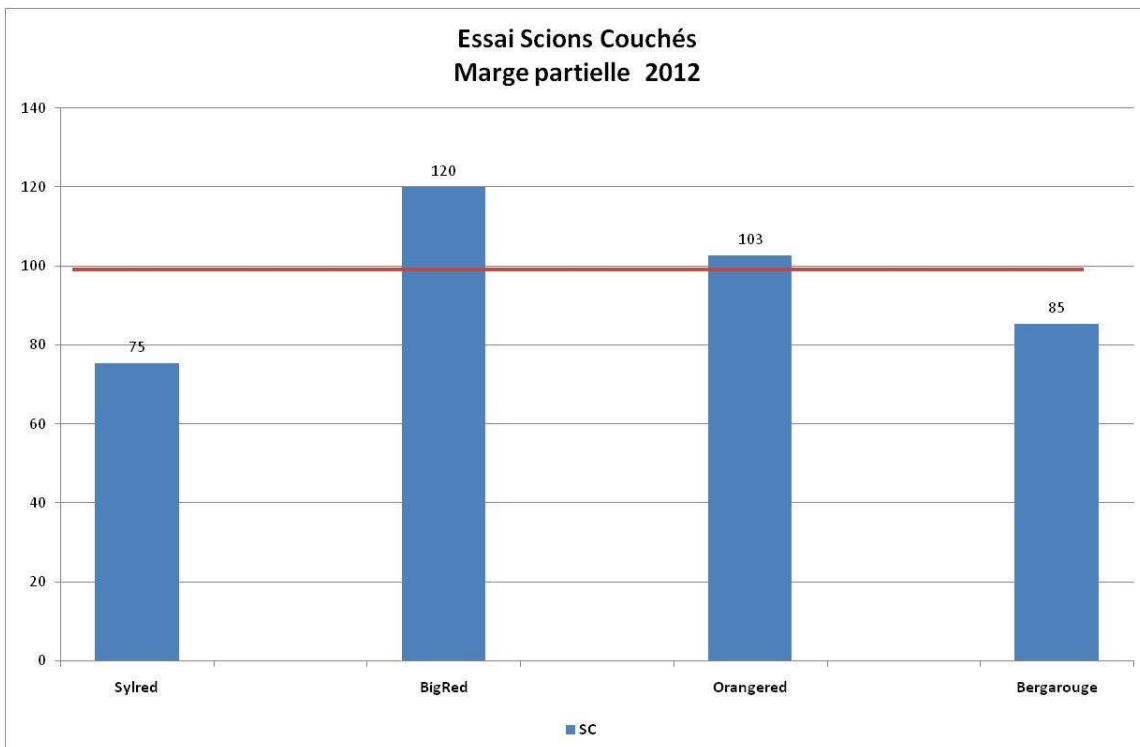
Les temps de taille d'hiver sont plus importants sur les scions couchés car la forme différente des arbres pose question et il y a de nombreux départs sur chaque charpentièrre. L'éclaircissage est de même niveau sur les deux modalités, quand il y en a. La différence se fait surtout sur les temps de récolte et cela est fortement lié au rendement de la modalité. On peut noter une exception pour Bigred qui demande plus de temps en SD avec une charge moindre, ce qui est lié à la hauteur des arbres et à l'utilisation des échelles.



Ce graphique permet de synthétiser les durées de temps de travaux et de rendement. Pour cette année 2012, les scions couchés des variétés Sylred et Bigred sont plus efficaces que les scions droits, pour Orangered, c'est le contraire et pour Bergarouge les deux modalités sont comparables.

### 3) Marge Brute

On réalise une comparaison relative des 2 modes de conduites. Seuls les temps de travaux variables d'une modalité à l'autre sont pris en compte. Les autres coûts de production (intrants, traitements phytosanitaires, irrigation) sont équivalents sur toute la parcelle. La conduite classique est prise comme témoin de base 100.



En raison de temps de récolte importants sur la partie SD de la variété Bigred, la marge brute des SC se retrouve bien positive. On note ici l'importance de ce chantier dans le cout de production et les différences induites par le mode de conduite du verger.

La variété Orangered présente cette année une belle production en SC et la différence en temps de travaux s'est faite sur le poste taille plus important sur la partie couchée.

Pour les deux autres variétés, les charges plus faibles ont pour conséquence une marge brute inférieure sur la partie SC par rapport au témoin SD.

#### **4. Conclusion**

La phase juvénile de ce verger a été décevante car contrairement aux attentes, il n'y a pas eu d'entrée en production plus rapide sur les scions couchés. Dans ce verger maintenant installé, on observe des différences de comportement des variétés conduites de cette façon.

Si l'intérêt de ce mode de formation des arbres doit se confirmer, il se matérialisera par un rendement supérieur et une maîtrise des couts de main d'œuvre. A suivre

---

Renseignements complémentaires :

Christian PINET- 04.66.28.23.38 [ch-pinet@serfel.fr](mailto:ch-pinet@serfel.fr)

SERFEL – 517 Chemin du Mas d'Asport - 30800 SAINT GILLES -

Tél : 04.66.87.00.22 - Fax : 04.66.87.04.62 - E-mail : [contact@serfel.fr](mailto:contact@serfel.fr)

**N° action : \* 31.2005.03**

---